



VAST Security Station

How to Migrate to VSS

# Instruction Manual

# Contenido

Introducción.....	3
Escenarios .....	3
Aviso importante.....	3
Requisitos previos .....	4
[Escenario 1] (Estándar) Servidor único VAST 2.....	5
<b>Actualización de software</b> .....	5
<b>Activación de licencia</b> .....	7
[Escenario 2] (Estándar) Servidor VAST 2 CMS con subestaciones VAST 2 .....	9
Actualización de software .....	9
Activación de licencia.....	9
[Escenario 3] (Estándar) Servidor VAST 2 CMS con Series ND/NV de NVRs .....	11
Actualización de software .....	11
Activación de licencia.....	11
[Escenario 4] Series VAST 2 NR de NVRs.....	13
Modelos compatibles.....	13
Actualización de software .....	13
Activación de licencia.....	13
Aviso importante.....	13



# Introducción

Este documento cubre los siguientes escenarios y describe los pasos necesarios para ayudarle a migrar su sistema desde VAST 2 a VAST Security Station (VSS). Lea las instrucciones con detenimiento antes de empezar la migración del sistema.

## Escenarios

- [\[Escenario 1\] \(Estándar\) Servidor único VAST 2](#)
- [\[Escenario 2\] \(Estándar\) Servidor VAST 2 CMS con subestaciones VAST 2](#)
- [\[Escenario 3\] \(Estándar\) Servidor VAST 2 CMS con Series ND/NV de NVRs](#)
- [\[Escenario 4\] Series VAST 2 NR de NVRs](#)
- [\[Escenario 5\] \(Legacy\) Licencia de Dongle](#)

## Aviso importante

- VSS solo admite OS de 64-bit y solo tiene archivos de instalación de 64-bit. Cambie a la versión de 64-bit antes de la migración.
- VSS solo admite licencias de software. Las licencias de Dongle necesitan cambiarse a licencias de software antes de la migración.
- La versión VSS v.1.0 no admite la ejecución en una Máquina virtual. Para los usuarios de Máquina virtual, suspenda la migración hasta el lanzamiento de VSS v1.1 (2023 Q3) o cambia una máquina física antes de la migración.
- La edición del producto de la serie VAST 2 NR-v2 de NVRs se convertirá en VSS Professional directamente después de la migración y no puede cambiarse a VSS Standard.
- Para los usuarios de NS9521 y NS9521-AI, suspenda la migración hasta el lanzamiento de VSS v1.1. (2023 Q3).
- La migración de las series VAST 1 y VAST 1 NR de NVRs no se admite y no se cubrirá en este documento.



## Requisitos previos

Para todos los escenarios, asegúrese de que completa los pasos de planificación y cumpla los requisitos previos antes de la migración del sistema.

1. Haga copia de seguridad de la configuración actual de VAST 2 y exporte los archivos REQ de la licencia.
  - 1.1 Cómo hacer copia de seguridad de la configuración de VAST 2 ([Instrucciones](#))
  - 1.2 Cómo hacer copia de seguridad de archivos REQ de VAST 2 ([Instrucciones](#))
2. Descargue el archivo de instalación VAST 2 v2.13 ([Descargar](#)) y actualice a VAST 2 v2.13.
  - 3.1 Las licencias de cortesía originales necesitarán activarse utilizando el nuevo proceso de activación cuando actualice de v2.12 o versiones anteriores a v2.13 ([Instrucciones](#)). Las licencias de cámara compradas que ya han sido activadas en v2.12 o versiones anteriores no necesitan reactivarlas utilizando el nuevo proceso de activación.
  - 3.2 La lista, grabaciones y la mayoría de configuraciones de cámara serán guardadas después de actualizar de VAST 2 a VSS. Sin embargo, sus licencias de cámara VAST 2 serán invalidadas y necesitará activar licencias de cámara VSS debido al cambio de mecanismo de licencia.
3. Haga copia de seguridad de la configuración de VAST 2 v2.13 y exporte los archivos REQ de la licencia.
4. Descargue el archivo de instalación VSS v1.0 ([Descargar](#)) y siga las instrucciones de actualización de software y activación de licencia en la instalación de su sistema.

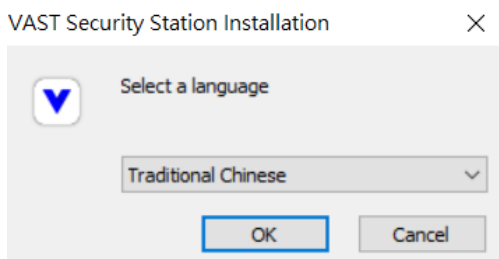


## [Escenario 1] (Estándar) Servidor único VAST 2

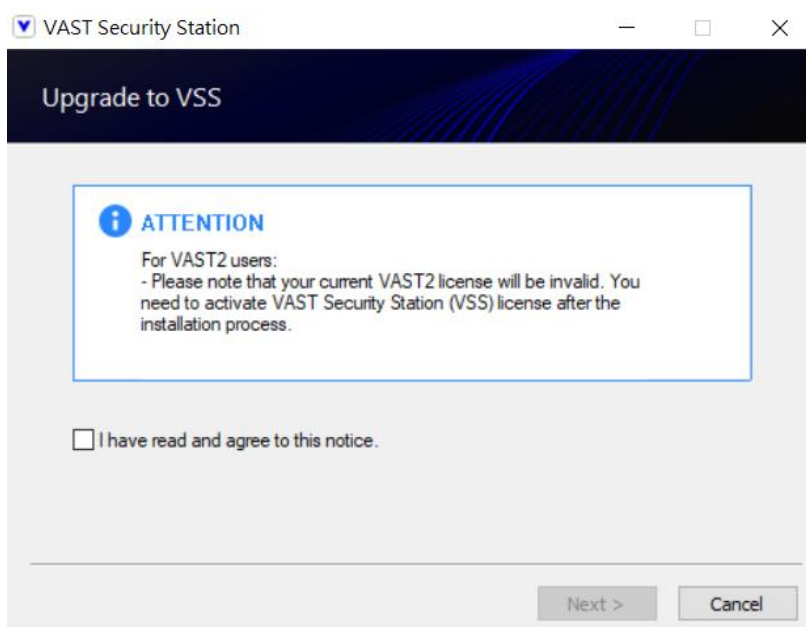
### Actualización de software

Paso 1: Ejecute VSS setup.exe

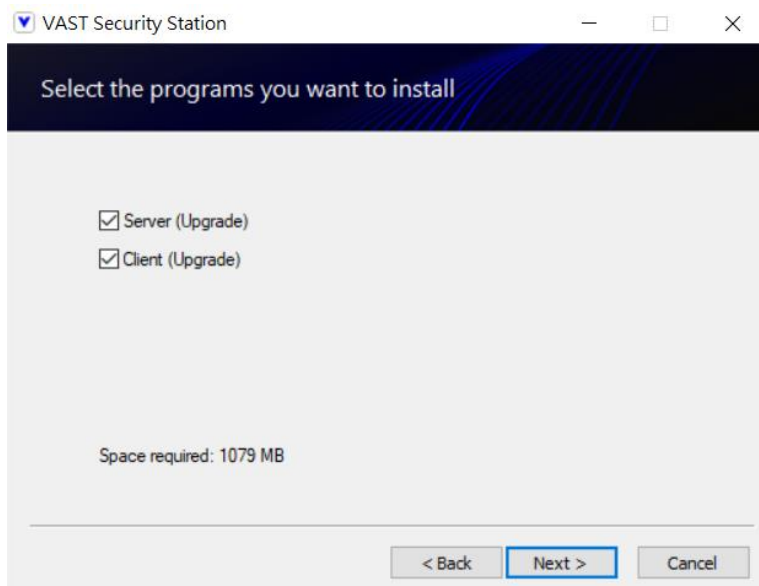
#### 1.1 Seleccione un idioma



#### 1.2 Lea y acepte la notificación para los usuarios de VAST 2 v2.13. Marque la casilla y haga clic en Siguiente > para continuar



#### 1.3 Seleccione los programas que quiera instalar y haga clic en Siguiente > para continuar



1.4 Introduzca el nombre de usuario y la contraseña y haga clic en Siguiente > para continuar

1.5 El proceso de actualización se ha completado

## Paso 2: Iniciar sesión

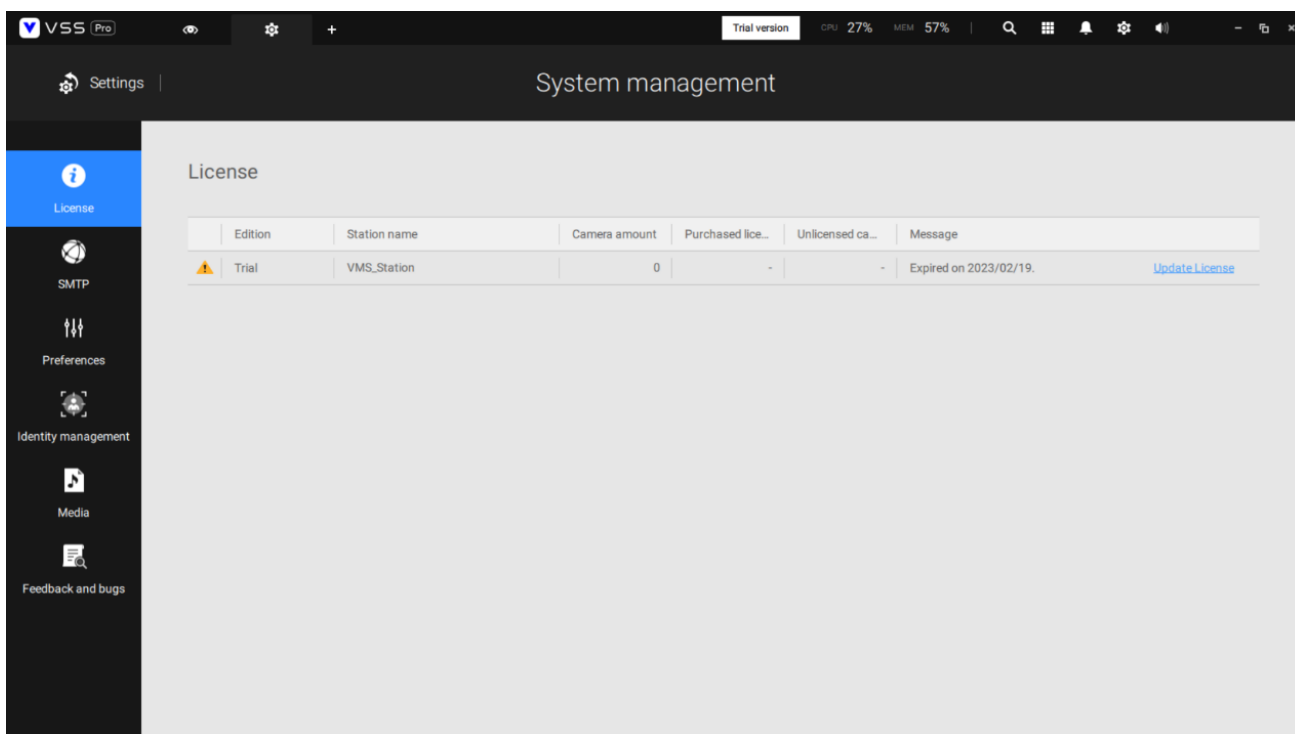
2.1 Inicie sesión en el servidor VSS

2.2 El periodo de prueba de 60 días para VSS Professional empezará automáticamente. Puede hacer clic en Ir a la página de licencia para activar la licencia o hacer clic en Iniciar periodo de prueba para seguir usando la versión de prueba

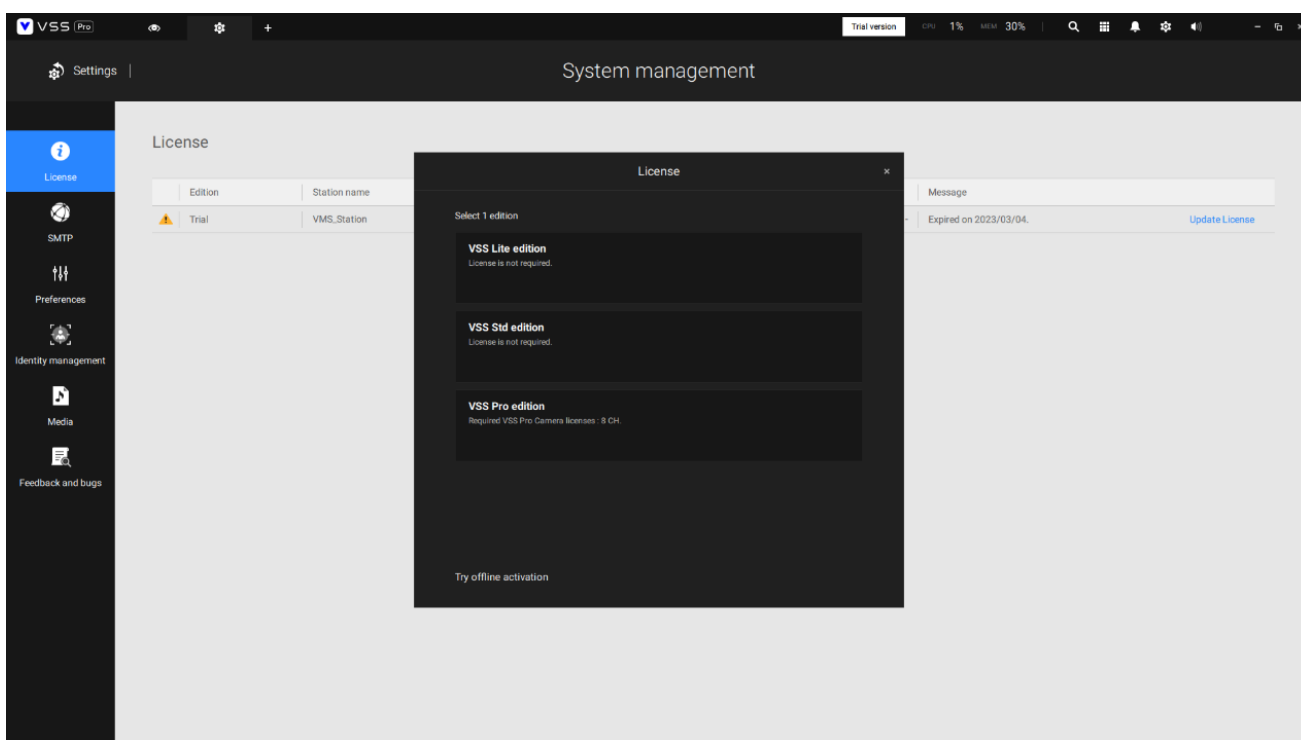
## Activación de licencia

Paso 1: Seleccione edición VSS

2.1 Vaya a Configuración > Sistema > Licencia y haga clic en [Actualizar licencia](#)



2.2 Seleccione la edición basada en la instalación de su sistema

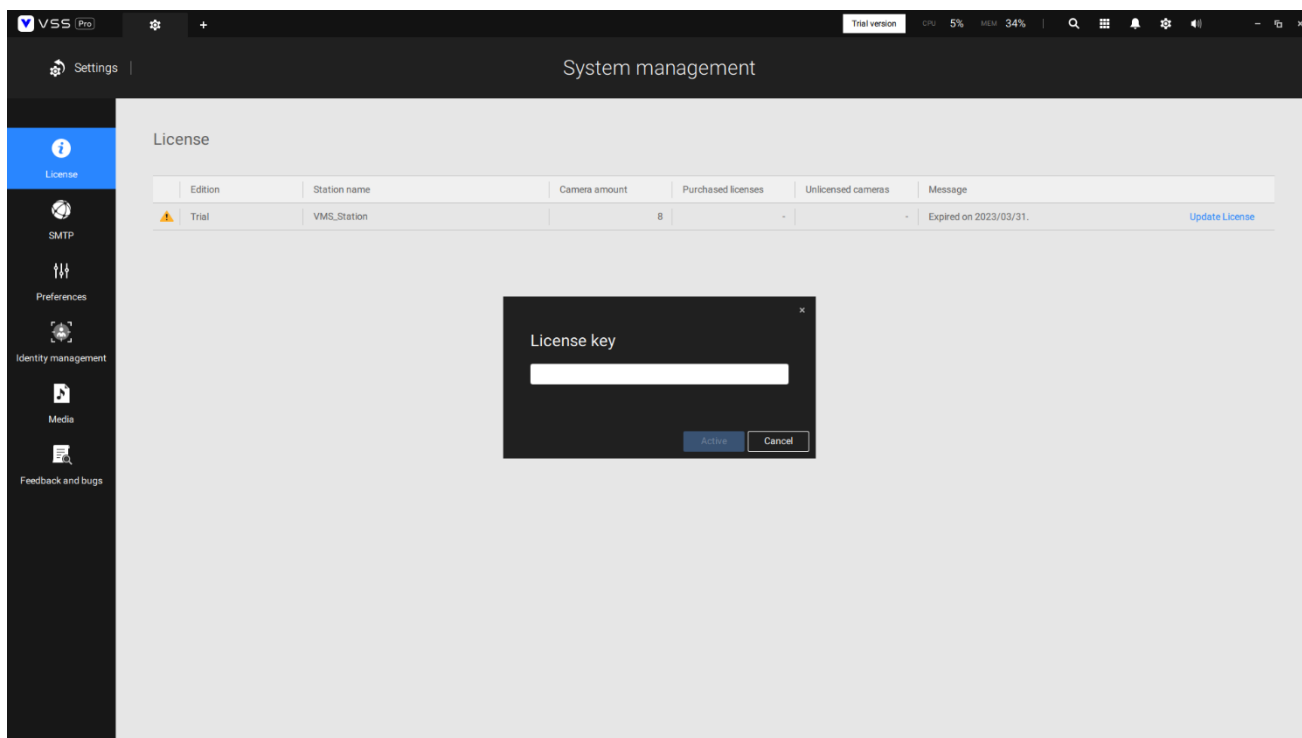


Paso 2: Adquiera y active la licencia

1.1 Para VSS Lite, el proceso de activación comenzará justo después de que seleccione la edición VSS Lite.

1.2 Para VSS Standard y VSS Professional, una clave de licencia emergerá justo después de que

seleccione una de las ediciones. Introduzca la clave de licencia que adquirió de su distribuidor o representante de ventas regional de VIVOTEK, y haga clic en Activar para completar el proceso de activación de licencia.





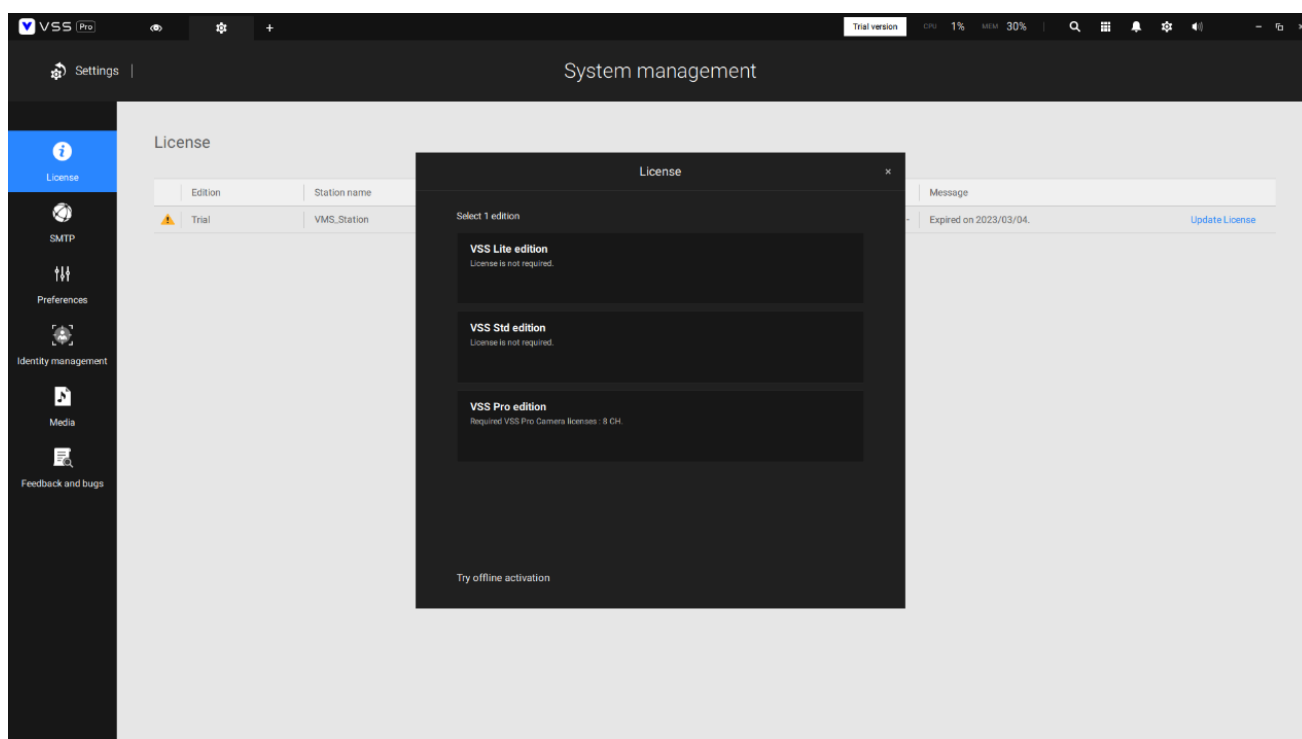
## [Escenario 2] (Estándar) Servidor VAST 2 CMS con subestaciones VAST 2

### Actualización de software

Siga las instrucciones de actualización en [\[Escenario 1\] \(Estándar\) Servidor único VAST 2](#) para actualizar primero el servidor VAST 2 v2.13 CMS y, a continuación, las subestaciones a la versión de prueba VSS respectivamente.

### Activación de licencia

**Paso 1: Seleccione la edición VSS Pro tanto para el servidor VSS CMS como para subestaciones de la página de configuración de licencia del servidor VSS CMS.**



**Paso 2: Adquiera y active la licencia**

- 2.1 Adquiera licencias de cámara VSS Pro tanto para el servidor VSS CMS como para las subestaciones que dependan de la instalación de su sistema
- 2.2 Una ventana de clave de licencia emergerá justo después de que seleccione la edición VSS Pro. Introduzca la clave de licencia que adquirió de su distribuidor o representante de ventas regional de VIVOTEK, y haga clic en Activar para completar el proceso de activación de licencia.
  - 1.2.1 Si conecta las cámaras directamente al servidor VSS CMS, entonces necesitará comprar y activar licencias de cámara VSS Pro equivalentes en el servidor VSS CMS.
  - 1.2.2 Si conecta las cámaras directamente a subestaciones VSS, necesitará comprar y activar licencias de cámara VSS Pro equivalentes en cada subestación VSS.

The screenshot displays the VSS Pro System management interface. The top status bar shows 'Trial version', CPU usage at 5%, and memory usage at 34%. The left sidebar contains navigation options: License (selected), SMTP, Preferences, Identity management, Media, and Feedback and bugs. The main content area is titled 'System management' and shows the 'License' section. A table lists the current license details:

	Edition	Station name	Camera amount	Purchased licenses	Unlicensed cameras	Message
	Trial	VMS_Station	8	-	-	Expired on 2023/03/31. <a href="#">Update License</a>

A modal dialog box titled 'License key' is open in the center, featuring a text input field and two buttons: 'Active' and 'Cancel'.

## [Escenario 3] (Estándar) Servidor VAST 2 CMS con Series ND/NV de NVRs

### Actualización de software

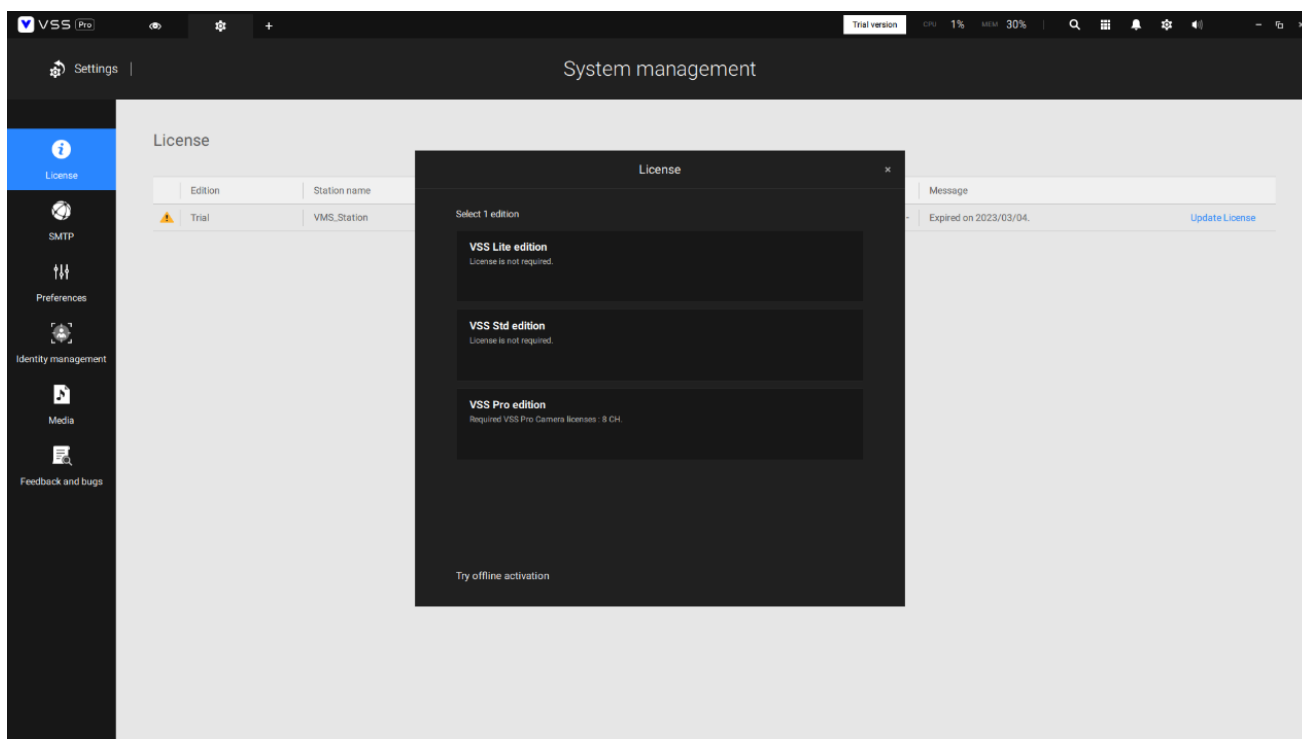
Siga las instrucciones de actualización en [\[Escenario 1\] \(Estándar\) Servidor único VAST 2](#) para actualizar el servidor VAST 2 v2.13 CMS a VSS.

### Activación de licencia

Paso 1: Seleccione la edición basada en la instalación de su sistema

1.1 Seleccione la edición VSS Std si su sistema tiene cámaras < 128 canales

1.2 Seleccione la edición VSS Pro si su sistema tiene cámaras > 128 canales



Paso 2: Adquiera y active la licencia

2.1 Para VSS Standard, el proceso de activación comenzará justo después de que seleccione la edición VSS Std.

2.2 Para VSS Professional, una clave de licencia emergerá justo después de que seleccione una de las ediciones. Introduzca la clave de licencia que adquirió de su distribuidor o representante de ventas regional de VIVOTEK, y haga clic en Activar para completar el proceso de activación de licencia.

2.2.1 Si solo conecta las cámaras a la serie ND/NV de NVR, necesitará comprar y activar licencias de cámara NVR integrada VSS Pro en el servidor VSS CMS.

2.2.2 Si conecta las cámaras directamente al servidor VSS CMS posteriormente, entonces necesitará comprar y activar licencias de cámara VSS Pro equivalentes en el servidor VSS CMS.

VSS Pro

Settings

System management

License

SMTP

Preferences

Identity management

Media

Feedback and bugs

Trial version

CPU 5%

MEM 34%

License

	Edition	Station name	Camera amount	Purchased licenses	Unlicensed cameras	Message
	Trial	VMS_Station	8	-	-	Expired on 2023/03/31. <a href="#">Update License</a>

License key

ActiveCancel

## [Escenario 4] Series VAST 2 NR de NVRs

### Modelos compatibles

- NR9581-v2
- NR9681-v2
- NR9682-v2
- NR9782-v2

### Actualización de software

1. Siga las instrucciones de actualización en [\[Escenario 1\] \(Estándar\) Servidor único VAST 2](#) para actualizar la serie VAST 2 v2.13 NR de NVRs a la edición VSS Pro.
2. Haga una copia de seguridad de la configuración VSS y exporte los archivos REQ cada vez que compre y active nuevas licencias.

### Activación de licencia

Durante el proceso de actualización, las licencias de cámara integradas originales VAST 2 serán convertidas a licencias de cámara VSS Pro automáticamente.

### Aviso importante

Tenga en cuenta que esta es una actualización de software por lo que reconfigurar a valores de fábrica recuperará la imagen en SATA-DOM a la versión original de VAST 2, incluidas las licencias convertidas. Sin embargo, puede actualizar a VSS en cualquier momento rehaciendo el proceso de actualización anterior. Si ha comprado licencias de cámara NVR integrada VSS Pro adicionales, siga las instrucciones a continuación: Contacte con su distribuidor o representante de ventas regional de VIVOTEK > Proporcione los archivos REQ exportados > Solicite el archivo LIC de licencia correspondiente > Importe los archivos LIC.

