
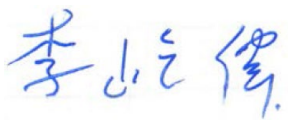





產品安全型式試驗報告  
CNS 15598-1 影音、資訊及通訊技術設備  
第 1 部：安全要求

報告號碼.....	SL2INT0135220071		
申請者名稱.....	晶睿通訊股份有限公司		
申請者地址.....	新北市中和區連城路 192 號 6 樓		
產品名稱.....	網路攝影機		
商標或廠牌.....	 or VIVOTEK or VIVOTEK		
型號.....	IP9181-HT-v2, IP9191-HT-v2, IP9181-LPC-v2, IP9191-LPC-v2		
額定.....	輸入： 12 V $\overline{\text{---}}$ , 0.68 A ; 24 V~, 0.6 A, 50-60 Hz ; PoE 37-57 V $\overline{\text{---}}$ , 0.24-0.16 A		
其他資訊.....	詳見報告第 3-6 頁及附件相關樣品照片		
測試標準/測試規範.....	CNS 15598-1 (109 年版)		
試驗方式.....	型式試驗		
程序偏差.....	無		
試驗實驗室名稱.....	博翰國際股份有限公司		
試驗實驗室地址.....	台北市北投區中央南路二段 16-1 號 4 樓		
試驗實驗室認可代號.....	SL2-IN-T-0135		
發行日期.....	2023 年 01 月 17 日		
試驗結果.....	符合		
是否引用 CB 證書與試驗報告 ...:	<input type="checkbox"/> 否 <input checked="" type="checkbox"/> 是 (CB 發行單位、證書號碼及報告號碼詳見一般產品信息欄位)		
試驗人員		報告簽署人	



代表性標示標籤

<b>IP9181-HT-v2</b> 網路攝影機		<b>VIVOTEK</b>	
<b>MAC:0002D1XXXXXX</b>  12V $\pm$ 0.68A 24V $\sim$ 0.6A, 50-60Hz PoE 37-57V $\pm$ 0.24-0.16A	     	IS 13252 (Part 1)/ IEC 60950-1	
This device complies with Part 15 of the FCC Rules. Operation is subject to the following two conditions: (1) this device may not cause harmful interference, and (2) this device must accept any interference received, including interference that may cause undesired operation.		R-41089311 <a href="http://www.bis.gov.in">www.bis.gov.in</a>	
Brand Owner Add.: 6F., No. 192, Lien-Cheng Rd., Chung-Ho, New Taipei City, 235, Taiwan, R.O.C. M.F.G. Add.: 5F., 5F.-1, 5F.-2, No. 168, LianCheng Rd., Zhonghe Dist., New Taipei City 235, Taiwan, R.O.C. Pat. 6, 930, 709		www.vivotek.com 台灣製造	
<b>IP9191-HT-v2</b> 網路攝影機		<b>VIVOTEK</b>	
<b>MAC:0002D1XXXXXX</b>  12V $\pm$ 0.68A 24V $\sim$ 0.6A, 50-60Hz PoE 37-57V $\pm$ 0.24-0.16A	     	IS 13252 (Part 1)/ IEC 60950-1	
This device complies with Part 15 of the FCC Rules. Operation is subject to the following two conditions: (1) this device may not cause harmful interference, and (2) this device must accept any interference received, including interference that may cause undesired operation.		R-41089311 <a href="http://www.bis.gov.in">www.bis.gov.in</a>	
Brand Owner Add.: 6F., No. 192, Lien-Cheng Rd., Chung-Ho, New Taipei City, 235, Taiwan, R.O.C. M.F.G. Add.: 5F., 5F.-1, 5F.-2, No. 168, LianCheng Rd., Zhonghe Dist., New Taipei City 235, Taiwan, R.O.C. Pat. 6, 930, 709		www.vivotek.com 台灣製造	
<b>IP9181-LPC-v2</b> 網路攝影機		<b>VIVOTEK</b>	
<b>MAC:0002D1XXXXXX</b>  12V $\pm$ 0.68A 24V $\sim$ 0.6A, 50-60Hz PoE 37-57V $\pm$ 0.24-0.16A	     	IS 13252 (Part 1)/ IEC 60950-1	
This device complies with Part 15 of the FCC Rules. Operation is subject to the following two conditions: (1) this device may not cause harmful interference, and (2) this device must accept any interference received, including interference that may cause undesired operation.		R-41089311 <a href="http://www.bis.gov.in">www.bis.gov.in</a>	
Brand Owner Add.: 6F., No. 192, Lien-Cheng Rd., Chung-Ho, New Taipei City, 235, Taiwan, R.O.C. M.F.G. Add.: 5F., 5F.-1, 5F.-2, No. 168, LianCheng Rd., Zhonghe Dist., New Taipei City 235, Taiwan, R.O.C. Pat. 6, 930, 709		www.vivotek.com 台灣製造	
<b>IP9191-LPC-v2</b> 網路攝影機		<b>VIVOTEK</b>	
<b>MAC:0002D1XXXXXX</b>  12V $\pm$ 0.68A 24V $\sim$ 0.6A, 50-60Hz PoE 37-57V $\pm$ 0.24-0.16A	     	IS 13252 (Part 1)/ IEC 60950-1	
This device complies with Part 15 of the FCC Rules. Operation is subject to the following two conditions: (1) this device may not cause harmful interference, and (2) this device must accept any interference received, including interference that may cause undesired operation.		R-41089311 <a href="http://www.bis.gov.in">www.bis.gov.in</a>	
Brand Owner Add.: 6F., No. 192, Lien-Cheng Rd., Chung-Ho, New Taipei City, 235, Taiwan, R.O.C. M.F.G. Add.: 5F., 5F.-1, 5F.-2, No. 168, LianCheng Rd., Zhonghe Dist., New Taipei City 235, Taiwan, R.O.C. Pat. 6, 930, 709		www.vivotek.com 台灣製造	

產品標籤除了商標不同之外，其餘均相同，故僅用以上標籤做為代表

以下空白



測試項目詳情：

設備類別.....:	<input checked="" type="checkbox"/> 終端產品	<input type="checkbox"/> 內置式零組件
依用途分類.....:	<input checked="" type="checkbox"/> 普通人員	<input checked="" type="checkbox"/> 兒童可能可觸及
	<input type="checkbox"/> 受指導人員	
	<input type="checkbox"/> 技術人員	
供電連接.....:	<input type="checkbox"/> 交流配電系統	<input type="checkbox"/> 直流配電系統
	<input checked="" type="checkbox"/> 未連接至配電系統:	
	<input checked="" type="checkbox"/> ES1	<input type="checkbox"/> ES2 <input type="checkbox"/> ES3
供應電壓容許值.....:	<input type="checkbox"/> +10 % / -10 %	
	<input type="checkbox"/> +20 % / -15 %	
	<input type="checkbox"/> +      % / -      %	
	<input checked="" type="checkbox"/> 無	
電力連接-形式 .....	<input type="checkbox"/> A 型插接式設備-	
	<input type="checkbox"/> 不可分離式電源線	
	<input type="checkbox"/> 插接器	
	<input type="checkbox"/> 直插式設備	
	<input type="checkbox"/> B 型插接式設備-	
	<input type="checkbox"/> 不可分離式電源線	
	<input type="checkbox"/> 插接器	
	<input type="checkbox"/> 永久連接	
	<input type="checkbox"/> 配對連接器	<input checked="" type="checkbox"/> 其它: Not directly connected to the mains
保護裝置的額定電流.....:	<input type="checkbox"/> A;	
	位置:	<input type="checkbox"/> 建築物 <input type="checkbox"/> 設備
	<input checked="" type="checkbox"/> 不適用	
設備移動性.....:	<input type="checkbox"/> 移動式設備	<input type="checkbox"/> 手持式設備 <input type="checkbox"/> 可攜式設備
	<input type="checkbox"/> 直插式設備	<input checked="" type="checkbox"/> 靜置式設備 <input type="checkbox"/> 內置式零組件
	<input checked="" type="checkbox"/> 安裝在牆壁/天花板	<input type="checkbox"/> SRME/滑軌安裝式設備
	<input type="checkbox"/> 其它:	
過電壓種類 (OVC) .....	<input type="checkbox"/> OVC I	<input type="checkbox"/> OVC II <input type="checkbox"/> OVC III
	<input type="checkbox"/> OVC IV	<input checked="" type="checkbox"/> 其它: Not directly connected to the mains
電擊保護之設備類別.....:	<input type="checkbox"/> I 類設備	<input type="checkbox"/> II 類設備 <input checked="" type="checkbox"/> III 類設備
	<input type="checkbox"/> 未分類	<input type="checkbox"/>
特殊安裝位置 .....	<input checked="" type="checkbox"/> 不適用	<input type="checkbox"/> 限制觸及區域
	<input type="checkbox"/> 戶外位置	<input type="checkbox"/>
污染等級 (PD) .....	<input type="checkbox"/> PD 1	<input checked="" type="checkbox"/> PD 2 <input type="checkbox"/> PD 3
製造商指定的最大周圍溫度 T <sub>ma</sub> .....:	60 °C	<input type="checkbox"/> 戶外: 最小      °C
IP 保護等級 .....	<input checked="" type="checkbox"/> IPX0	<input type="checkbox"/> IP ____
電力系統 .....	<input type="checkbox"/> TN <input type="checkbox"/> TT <input type="checkbox"/> IT -	V <sub>L-L</sub>
	<input checked="" type="checkbox"/> 未連接至AC配電系統	
設備定義的使用海拔高度 (m) .....	<input checked="" type="checkbox"/> 2000 m or less	<input type="checkbox"/> m
測試實驗室的高度 (m) .....	<input checked="" type="checkbox"/> 2000 m or less	<input type="checkbox"/> m



設備重量 (kg) .....	Max.
	684 g (without lens module and wall mount kit)
	974 g (with lens module, without wall mount kit)
	1.08 kg (with lens module and wall mount kit)



<b>測試狀況判定</b>	
測試項目不適合.....：	不適用
測試樣品符合要求.....：	符合
測試樣品不符合要求.....：	不符合
<b>試驗詳情</b>	
收件日期.....：	2022 年 12 月 01 日
試驗日期.....：	無
<b>一般說明：</b>	
“（見附件#）”是指附加在報告中的附加信息 “（見附表）”是指附在報告中的表格  在本報告中， <input type="checkbox"/> 逗號 / <input checked="" type="checkbox"/> 點 用作小數分隔符號  <input type="checkbox"/> 本測試報告表包含符合 IEC/ISO .....標準日期.....的要求，並包括.....日期的勘誤表 (註解：如不適用，以上文字可能會被刪除)	
<b>當存在差異時；應在一般產品信息欄位進行說明</b>	
製造工廠名稱.....：	晶睿通訊股份有限公司
製造工廠地址.....：	新北市中和區連城路 168 號 5 樓
<b>一般產品信息：</b>	
<ol style="list-style-type: none"><li>設備型號IP9181-HT-v2, IP9191-HT-v2, IP9181-LPC-v2, IP9191-LPC-v2是適用於影音、資訊及通訊技術設備的網路攝影機，並使用符合CNS14336-1之外接合格的電源供應器。</li><li>產品型號之間無差異，僅市場銷售區隔，無特別說明均以型號IP9181-HT-v2為主要測試</li><li>產品包含三款lens module，差異僅focal length and aperture，由於搭配EG6Z0915TCS-MPWIR (f=9-50 mm, F1.5)測試功耗較大，無特別說明均以搭配EG6Z0915TCS-MPWIR (f=9-50 mm, F1.5)為主要測試</li><li>The equipment consists of electronic components are mounted on PCB and housed by plastic/metal enclosures and metal enclosure is fixed by screw. Unit must be mounted on a wall and ceiling mount.</li><li>The equipment is power supplied from the external power adaptor or Power-over-Ethernet (PoE) device which is complied with the requirement of Limited Power Source (LPS) or Power source class 2 (PS2). Otherwise, the adaptor which is intended to be used with this equipment in the regional market should be stated in the specified types in the instruction by suitable regional languages.</li><li>Based on product design and declaration from Manufacturer, the equipment is power supplied from external power source (either AC, DC or POE source) which is complied with the requirement of PS2/Limited Power Source, ES1 and separated from mains/hazardous voltage by double/reinforced insulation.</li><li>The equipment may be power supplied from the optional approved external DC or Power-over-Ethernet (PoE) device evaluated according to CNS 14336-1 or CNS 15598-1, and relevant safety information for the optional DC or Power-over-Ethernet (PoE) device shall be "Rated output: 37-57 Vdc, 0.24-0.16 A. or 12 Vdc, 0.68 A min.", "Tma: 60 °C min.", "LPS or PS2" and "Class II".</li><li>The equipment may be power supplied from the optional approved external AC device evaluated according to CNS 14336-1 or CNS 15598-1, and relevant safety information for the optional AC device shall be "Rated output: 24 Vdc, 0.6 A min., 50-60 Hz.", "Tma: 60 °C min.", "LPS or PS2" and "Class II".</li><li>PoE circuits are considered as ES1 or SELV circuits, the function of the ITE being investigated to IEC</li></ol>	



TR 62102 is considered not connection to an Ethernet Network with outside plant routing, including campus environment; and the installation instruction clearly states that the ITE is to be connected only to PoE networks without routing to the outside plant.

10. The equipment must be installed by skilled person.
11. The equipment includes three alternative lens modules, the lens modules are similar, only the differences in focal length and aperture. See photo for details
12. No any ordinary person accessible area is located inside the equipment, except inside part of lens module and sensor chip of equipment inside area.
13. Glasses (for lens of lens module and sensor chip) that is accessible to an ordinary person
  - having a surface area not exceeding 0.1 m<sup>2</sup> ; and
  - having a major dimension not exceeding 450 mm ; and
  - No class 3 energy sources in the equipment inside.

此份試驗報告的相關內容與測試數據乃引用以下CB證書與試驗報告：

CB 證書號碼	CB 試驗報告號碼	CB 發行單位
DK-134341-UL	CB1292210063A	UL

本報告格式乃依據 CNS 15598-1 (109年版) 版節錄製作，詳細內容須見標準

本報告結果乃依據測試規範要求進行，並在不考量量測不確定度下判定

聲明結果僅對檢測件有效；未得實驗室同意，檢測報告不得複製，但全文複製除外



能量源和安全防護概述				
章節	可能的危害			
5	電氣導致傷害			
電氣能量源之分級 (e.g., ES3 : Primary circuit)	人體 (e.g., Ordinary)	安全防護		
		B	S	R
ES1: Input circuit (external circuit) and output terminals	Ordinary	N/A	N/A	N/A
ES1: Accessible part	Ordinary	N/A	N/A	N/A
6	電氣導致之起火			
電力能量源電路分級 (e.g., PS2 : 100 Watt circuit)	材料部分 (e.g., Printed board)	安全防護		
		B	1 <sup>st</sup> S	2 <sup>nd</sup> S
PS2	Enclosure	See sub-clause 6.3	HB min., Glass and metal	N/A
PS2	PCB	See sub-clause 6.3	V-1 min.	N/A
PS2	Internal components/materials	See sub-clause 6.3	See sub-clause 6.4.5.	N/A
PS2	Internal wiring	See sub-clause 6.3	See sub-clause 6.5	N/A
PS2	External wiring	See sub-clause 6.3	See sub-clause 6.5	N/A
7	危害物質導致之傷害			
危害物質分級 (e.g., Ozone)	人體 (e.g., Skilled)	安全防護		
		B	S	R
N/A	N/A	N/A	N/A	N/A
8	機械所導致之傷害			
機械能量源分級 (e.g., MS3 : Plastic fan blades)	人體 (e.g., Ordinary)	安全防護		
		B	S	R
MS1: Sharp edges and corners	Ordinary	N/A	N/A	N/A
MS1: Stepper motor	Ordinary	N/A	N/A	N/A
MS1: Equipment mass	Ordinary	N/A	N/A	N/A
MS3: Wall/Ceiling mount	Ordinary	N/A	N/A	See sub-clause 8.7
9	熱能燒燙傷害			
熱能量源分級	人體	安全防護		





(e.g., TS1 : Keyboard caps)	(e.g., Ordinary)	B	S	R
TS3: Internal component surface except inside part of lens module and sensor chip of equipment inside area.	Ordinary	N/A	N/A	Enclosure
TS1: External parts and enclosure	Ordinary	N/A	N/A	N/A
TS1: Internal component surface for inside part of lens module and sensor chip of equipment inside area.	Ordinary	N/A	N/A	N/A
10	輻射			
輻射能量源分級 (e.g., RS1 : PMP sound output)	人體 (e.g., Ordinary)	安全防護		
		B	S	R
Exempt Group: LED (used as indicating lights)	Ordinary	N/A	N/A	N/A
補充資訊：				
“B”－基本安全防護；“S”－補充安全防護；“R”－強化安全防護				





CNS 15598-1 (109 年版) 影音、資訊及通訊技術設備 第 1 部：安全要求

章節	要求	備註	判定
<b>4</b>	<b>一般要求</b>		符合
4.1.1	各項要求之適用，以及材料、組件及次組件之允收	詳見附表4.1.2.	符合
4.1.2	組件之使用		符合
4.1.3	設備之設計及結構		符合
4.1.4	製造商規定之周圍溫度範圍(°C) ..... :		不適用
4.1.5	未明確規定之結構與組件		不適用
4.1.8	液體或液體填充組件(LFC)		不適用
4.1.15	標示及說明	見附錄F	符合
4.4.3	安全防護之強健性	詳見下面說明	符合
4.4.3.1	一般		符合
4.4.3.2	穩定力試驗	見附錄T.5	符合
4.4.3.3	落下試驗		不適用
4.4.3.4	撞擊試驗	見附錄T.6	符合
4.4.3.5	內部可觸及的安全防護試驗		不適用
4.4.3.6	玻璃撞擊試驗	Glasses (for lens of lens module and sensor chip), comply with following conditions: - having a surface area not exceeding 0.1 m <sup>2</sup> ; and - having a major dimension not exceeding 450 mm ; and - No class 3 energy sources in the equipment inside other than PS3.	不適用
4.4.3.7	玻璃固定試驗	Based on construction design and engineering judgement, equipment still complies with sub-clause 4.4.3.10 if removing glass.  Hence, no impact test is needed to be applied to the glass.	不適用
	玻璃撞擊試驗 (1 J)		不適用
	推/拉力試驗 (10 N)		不適用
4.4.3.8	熱塑性材料試驗		不適用
4.4.3.9	空氣構成之安全防護		不適用
4.4.3.10	符合性判斷準則	所有安全防護仍然保持有效	符合
4.4.4	用絕緣液體置換安全防護		不適用



CNS 15598-1 (109 年版) 影音、資訊及通訊技術設備 第 1 部：安全要求

章節	要求	備註	判定
4.4.5	安全互鎖		不適用
<b>4.5</b>	<b>爆炸</b>		符合
4.5.1	一般		符合
4.5.2	要求		符合
	在單一故障期間不會因爆炸而造成傷害		符合
<b>4.6</b>	<b>導體之緊固</b>		不適用
	導體之緊固應不可使安全防護失效		不適用
	以檢驗、量測或試驗施力於最不利之方向，查核其符合性	詳見附表5.4.2, 5.4.3.	不適用
<b>4.7</b>	<b>直接插接配電系統插座之設備</b>		不適用
4.7.2	直接插入配電系統插頭應符合相關標準之規定 .....	Not direct plug-in equipment.	不適用
4.7.3	轉矩扭力(N m).....		不適用
<b>4.8</b>	<b>設備包含鈕扣型電池之電池組</b>		不適用
4.8.1	一般	The equipment containing lithium rechargeable coin battery that is soldered in MB board.	不適用
4.8.2	指示型安全防護 .....		不適用
4.8.3	結構		不適用
	扭力試驗		不適用
4.8.4.2	應力釋放試驗		不適用
4.8.4.3	電池更換試驗		不適用
4.8.4.4	落下試驗		不適用
4.8.4.5	撞擊試驗		不適用
4.8.4.6	碾壓試驗		不適用
4.8.5	符合性判斷準則		不適用
	使用圖V.1試驗手指施以30 N之力		不適用
	使用如圖20所示之試驗勾施加20 N之力		不適用
<b>4.9</b>	<b>因導電物體掉入而導致起火或電擊之可能性</b>		符合
<b>4.10</b>	<b>組件規定</b>		不適用
4.10.1	切離裝置		不適用
4.10.2	開關及繼電器		不適用



CNS 15598-1 (109 年版) 影音、資訊及通訊技術設備 第 1 部：安全要求			
章節	要求	備註	判定
<b>5</b>	<b>電氣導致傷害</b>		符合
<b>5.2</b>	<b>電氣能量源之分級及限制</b>		符合
5.2.2	電氣能量源ES1及ES2 限制值	This equipment is powered by ES1 electrical energy source that complied with requirement of sub-clause 5.  See page of ENERGY SOURCE IDENTIFICATION AND CLASSIFICATION TABLE for details.	符合
5.2.2.2	穩態電壓及電流限制值.....：		不適用
5.2.2.3	電容性限制值.....：		不適用
5.2.2.4	單一脈衝限制值.....：		不適用
5.2.2.5	連續性脈衝之限制值.....：		不適用
5.2.2.6	振鈴訊號		不適用
5.2.2.7	音頻訊號		不適用
<b>5.3</b>	<b>針對電氣能量源之防護</b>		不適用
5.3.1	一般要求		不適用
5.3.1 a)	來自ES2或ES3到可觸及ES1或ES2之電路		不適用
5.3.1 b)	避免技術人員在維修操作期間不經意碰觸的可能		不適用
5.3.2.1	可觸及電氣能量源之防護		不適用
	戶外設備的裸露部件之防護		不適用
5.3.2.2	接觸要求		不適用
	使用附錄V試驗手指試驗		—
5.3.2.2 a)	空氣間隙－耐電壓試驗 (V).....：		不適用
5.3.2.2 b)	空氣間隙－距離 (mm).....：		不適用
5.3.2.3	符合性準則		不適用
5.3.2.4	用作裸線連接之端子		不適用
<b>5.4</b>	<b>絕緣材料及要求</b>		符合
5.4.1.2	絕緣材料之性質		不適用
5.4.1.3	符合性準則		不適用
5.4.1.4	材料、組件及系統之最大操作溫度.....：	詳見附表5.4.1.4, 9.3, B.1.5, B.2.6.	符合
5.4.1.5	污染等級.....：	污染等級2.	符合
5.4.1.5.2	對於污染等級1之環境及絕緣化合物之試驗		不適用



CNS 15598-1 (109 年版) 影音、資訊及通訊技術設備 第 1 部：安全要求			
章節	要求	備註	判定
5.4.1.5.3	熱循環試驗程序		不適用
5.4.1.6	變壓器內具不同尺度之絕緣		不適用
5.4.1.7	在產生起始脈衝電路內之絕緣		不適用
5.4.1.8	決定工作電壓		不適用
5.4.1.9	絕緣表面		不適用
5.4.1.10	被可導電金屬部件直接鑲嵌之熱塑性部件		不適用
5.4.1.10.2	軟化試驗 .....		不適用
5.4.1.10.3	球壓試驗 .....		不適用
5.4.2	空間距離		不適用
5.4.2.1	一般要求		不適用
	附錄X作為替代方式		不適用
5.4.2.2	程序1決定空間距離		不適用
	暫時過電壓.....		—
5.4.2.3	程序2決定空間距離		不適用
5.4.2.3.2.2	決定交流電源系統暫態電壓 .....		—
5.4.2.3.2.3	決定直流電源系統暫態電壓 .....		—
5.4.2.3.2.4	決定外部電路暫態電壓.....		—
5.4.2.3.2.5	以量測決定暫態電壓位準.....		—
5.4.2.4	使用耐電壓試驗決定合適之空間距離.....		不適用
5.4.2.5	超過海拔2000 m之乘數因子.....		不適用
5.4.2.6	符合性 .....		不適用
5.4.3	沿面距離		不適用
5.4.3.1	一般		不適用
5.4.3.3	材料群組及CTI.....		—
5.4.3.4	符合性準則.....		不適用
5.4.4	固體絕緣		不適用
5.4.4.1	一般要求		不適用
5.4.4.2	最小絕緣穿透距離 .....		不適用
5.4.4.3	絕緣化合物組成之固體絕緣		不適用
5.4.4.4	在半導體裝置內之固體絕緣		不適用
5.4.4.5	絕緣化合物形成接合劑接合		不適用
5.4.4.6	薄片材料		不適用



CNS 15598-1 (109 年版) 影音、資訊及通訊技術設備 第 1 部：安全要求			
章節	要求	備註	判定
5.4.4.6.1	一般要求		不適用
5.4.4.6.2	可分離式薄片材料		不適用
	層數(pcs) .....		不適用
5.4.4.6.3	不可分離式薄片材料		不適用
	層數(pcs) .....		不適用
5.4.4.6.4	針對不可分離式薄片絕緣之標準試驗程序 .....		不適用
5.4.4.6.5	轉軸試驗		不適用
5.4.4.7	繞線組件中之固體絕緣		不適用
5.4.4.9	頻率超過30 kHz之固體絕緣要求, $E_P$ , $K_R$ , $d$ , $V_{PW}$ (V) :		不適用
	進行耐電壓試驗取代上述方法, 試驗電壓(V), $K_R$ ....:		不適用
5.4.5	天線端子絕緣		不適用
5.4.5.1	一般		不適用
5.4.5.2	電壓浪湧測試		不適用
5.4.5.3	絕緣電阻(MΩ).....:		不適用
	耐電壓試驗.....:		不適用
5.4.6	內部線材絕緣用作補充安全防護之一部分		不適用
5.4.7	對於半導體組件及接合劑接合之試驗		不適用
5.4.8	濕度處理		不適用
	相對濕度(%), 溫度(°C), 時間(h) .....		—
5.4.9	耐電壓試驗		不適用
5.4.9.1	針對固體絕緣型式試驗之試驗程序		不適用
5.4.9.2	例行試驗之試驗程序		不適用
5.4.10	對來自外部電路暫態電壓之安全防護		不適用
5.4.10.1	對來自外部電路的電氣隔離		不適用
5.4.10.2	試驗法		不適用
5.4.10.2.1	一般		不適用
5.4.10.2.2	脈衝試驗 .....		不適用
5.4.10.2.3	穩態試驗 .....		不適用
5.4.10.3	符合性條件 .....		不適用
5.4.11	外部電路對地間之隔離		不適用
5.4.11.1	不適用外部電路對地間之隔離		不適用
5.4.11.2	要求		不適用



CNS 15598-1 (109 年版) 影音、資訊及通訊技術設備 第 1 部：安全要求

章節	要求	備註	判定
	橋接在ES1或ES2外部電路與接地突波保護裝置 (SPD)		不適用
	$U_{op}$ (V).....:		—
	(V).....:		—
	$\Delta U_{sp}$ .....		—
	$\Delta U_{sa}$ .....		—
5.4.11.3	符合性準則及試驗法 .....		不適用
5.4.12	絕緣液體		不適用
5.4.12.1	一般要求		不適用
5.4.12.2	絕緣液體之絕緣耐電壓.....:		不適用
5.4.12.3	絕緣液體之相容性 .....		不適用
5.4.12.4	絕緣液體之容器 .....		不適用
<b>5.5</b>	<b>組件用作安全防護</b>		不適用
5.5.1	一般		不適用
5.5.2	電容器及RC單元		不適用
5.5.2.1	一般要求		不適用
5.5.2.2	連接器切離後之電容器放電.....:		不適用
5.5.3	變壓器		不適用
5.5.4	光耦合器		不適用
5.5.5	繼電器		不適用
5.5.6	電阻器		不適用
5.5.7	SPDs		不適用
5.5.8	在配電系統與外部電路間含有同軸電纜之絕緣.....:		不適用
5.5.9	戶外設備中插座之安全防護		不適用
	RCD 額定剩餘操作電流 (mA).....:		—
<b>5.6</b>	<b>保護導體</b>		不適用
5.6.2	保護導體之規定		不適用
5.6.2.1	一般要求		不適用
5.6.2.2	絕緣顏色		不適用
5.6.3	保護接地導體之規定		不適用
	保護接地導體線徑(mm <sup>2</sup> ) .....		—
	保護接地導體作強化安全防護		不適用
	保護接地導體作雙重安全防護		不適用



CNS 15598-1 (109 年版) 影音、資訊及通訊技術設備 第 1 部：安全要求

章節	要求	備註	判定
5.6.4	保護搭接導體之規定		不適用
5.6.4.1	保護搭接導體		不適用
	保護搭接導體線徑(mm <sup>2</sup> ).....:		—
5.6.4.2	決定保護電流額定值(A).....:		不適用
5.6.5	保護導體端子		不適用
5.6.5.1	連接保護接地導體之端子尺寸(mm).....:		不適用
	連接保護搭接導體之端子尺寸(mm).....:		不適用
5.6.5.2	腐蝕		不適用
5.6.6	保護搭接系統之電阻		不適用
5.6.6.1	要求		不適用
5.6.6.2	試驗方法.....:		不適用
5.6.6.3	電阻值(Ω)或電壓降(V).....:		不適用
5.6.7	保護接地導體之可靠連接		不適用
5.6.8	功能性接地		不適用
	導體尺寸(mm <sup>2</sup> ).....:		不適用
	具功能性接地之Ⅱ類設備標示.....:		不適用
	電器輸入插接器之沿面距離及空間距離(mm).....:		不適用
<b>5.7</b>	<b>預期接觸電壓、接觸電流及保護導體電流</b>		不適用
5.7.2	量測裝置及電路		不適用
5.7.2.1	量測接觸電流		不適用
5.7.2.2	量測電壓		不適用
5.7.3	設備設定、電力連接及接地連接		不適用
5.7.4	非接地可觸及部件.....:		不適用
5.7.5	接地之可觸及導電部件.....:		不適用
5.7.6	接觸電流超過ES2 限制之要求		不適用
	保護導體電流(mA).....:		不適用
	指示型安全防護.....:		不適用
5.7.7	與外部電路相關之預期接觸電壓及電流		不適用
5.7.7.1	自同軸電纜之接觸電流		不適用
5.7.7.2	與成對導體電纜相關之預期接觸電壓及電流		不適用
5.7.8	來自外部電路之接觸電流總和		不適用
	a) 連接至接地之外部電路之設備,電流(mA).....:		不適用





CNS 15598-1 (109 年版) 影音、資訊及通訊技術設備 第 1 部：安全要求

章節	要求	備註	判定
	b) 連接至非接地外部電路之設備,電流(mA) .....		不適用
<b>5.8</b>	<b>電池備用電源之反饋安全防護</b>		不適用
	配電系統端ES.....		不適用
	空氣間隙(mm).....		不適用
<b>6</b>	<b>電氣導致之起火</b>		符合
<b>6.2</b>	<b>電力能量源(PS)及潛在點火源(PIS)之分級</b>		符合
6.2.2	電力能量源電路分級 .....	This equipment is power supplied by Limited Power Source (LPS) or Power source class 2 (PS2) sources that complied with requirement of sub-clause 6.	符合
6.2.3	潛在點火源之分類	所有導體和設備都被視為PIS	符合
6.2.3.1	電弧PIS .....	詳見章節6.2.3.	符合
6.2.3.2	電阻性PIS .....	詳見章節6.2.3.	符合
<b>6.3</b>	<b>在正常操作條件及異常操作條件下之起火安全防護</b>		符合
6.3.1	不超過ISO 871定義自燃溫度限制的90 %。當材料自燃溫度限制未知時，該溫度限制為300 °C .....	詳見附表5.4.1.4, 9.3, B.1.5, B.2.6 and table B.3, B.4.	符合
	防火機殼外部之可燃性材料 .....	詳見附表4.1.2.	符合
<b>6.4</b>	<b>在單一故障條件下之起火安全防護</b>		符合
6.4.1	安全防護方法	使用控制火勢擴散方法,見章節6.4.5.	符合
6.4.2	在PS1電路中單一故障條件下降低引燃之可能性		不適用
6.4.3	在PS2電路及PS3電路中單一故障條件下降低引燃之可能性		不適用
6.4.3.1	補充安全防護		不適用
6.4.3.2	單一故障條件.....		不適用
	溫度受保險絲所限制的特殊考量		不適用
6.4.4	在PS1電路中火勢擴散之控制		不適用
6.4.5	在PS2電路中火勢擴散之控制	詳見下面說明	符合



CNS 15598-1 (109 年版) 影音、資訊及通訊技術設備 第 1 部：安全要求			
章節	要求	備註	判定
6.4.5.2	補充安全防護	Components other than PCB and wires: - are mounted on PCB rated V-1 or better; or - are made of V-2, VTM-2 or HF-2 or better; or - have a mass less than 4 g; or - have a size less than 1750 mm <sup>3</sup> 詳見附表4.1.2及附錄G.	符合
6.4.6	在PS3電路中火勢擴散之控制		不適用
6.4.7	PIS與可燃性材料之隔離		不適用
6.4.7.2	以距離隔離		不適用
6.4.7.3	以火焰阻隔物隔離		不適用
6.4.8	防火機殼及火焰阻隔物		不適用
6.4.8.2	防火機殼及火焰阻隔物材料特性		不適用
6.4.8.2.1	火焰阻隔物之要求		不適用
6.4.8.2.2	防火機殼之要求		不適用
6.4.8.3	針對防火機殼及火焰阻隔物之結構性要求		不適用
6.4.8.3.1	防火機殼及火焰阻隔物開孔		不適用
6.4.8.3.2	火焰阻隔物尺寸		不適用
6.4.8.3.3	頂部開孔及頂部開孔性質		不適用
	開孔尺寸(mm) .....		不適用
6.4.8.3.4	底部開孔及底部開孔性質		不適用
	開孔尺寸(mm) .....		不適用
	耐燃試驗		不適用
	指示型安全防護 .....		不適用
6.4.8.3.5	側邊開孔及側邊開孔性質		不適用
	開孔尺寸(mm) .....		不適用
6.4.8.3.6	防火機殼之完整性,符合(a)、(b)或(c)之規定 .....		不適用
6.4.8.4	自防火機殼及防火阻隔物隔離PIS .....		不適用
6.4.9	絕緣液體之耐燃 .....		不適用
6.5	內部及外部配線		符合



CNS 15598-1 (109 年版) 影音、資訊及通訊技術設備 第 1 部：安全要求			
章節	要求	備註	判定
6.5.1	一般規定	All internal and external wirings are UL recognized and rated VW-1 which is considered to be equal to the test method described in IEC/TS 60695-11-21.	符合
6.5.2	互連至建築物配線之要求 .....		不適用
6.5.3	插座之內部配線 .....		不適用
6.6	因連接額外設備而起火之安全防護		符合

7	危害物質導致之傷害		符合
7.2	減少顯露於危害物質		不適用
7.3	臭氧顯露		不適用
7.4	人員安全防護或個人防護具(PPE)之使用		不適用
	人員安全防護及其使用方法 .....		—
7.5	指示型安全防護及說明書使用		不適用
	指示型安全防護(ISO 7010) .....		—
7.6	電池及其保護電路		符合

8	機械所導致之傷害		符合
8.2	機械能量源分級		符合
8.3	針對機械能量源之安全防護		符合
8.4	針對具銳邊及切角部件之安全防護		不適用
8.4.1	安全防護	MS1	不適用
	指示型安全防護 .....		不適用
8.4.2	符合性判斷準則		不適用
8.5	針對移動部件之安全防護		不適用
8.5.1	手指、珠寶、衣服、頭髮等可能捲入而接觸MS2或MS3部件	MS1 for stepper motor.	不適用
	設備功能中可觸及之移動MS2或MS3部件		不適用
	移動MS3部件僅技術人員可觸及		不適用
8.5.2	指示型安全防護規定 .....		不適用
8.5.4	包含移動部件之特殊設備種類		不適用
8.5.4.1	一般		不適用



CNS 15598-1 (109 年版) 影音、資訊及通訊技術設備 第 1 部：安全要求			
章節	要求	備註	判定
8.5.4.2	設備包含MS3部件之工作單元		不適用
8.5.4.2.1	保護工作單元內之人員		不適用
8.5.4.2.2	進入防護解除		不適用
8.5.4.2.2.1	解除系統		不適用
8.5.4.2.2.2	視覺指示器		不適用
8.5.4.2.3	緊急停止系統		不適用
	自啟動點的最大停止距離(m) .....		不適用
	介於停止點及其最近固定機械部位之間保持的空間(mm).....		不適用
8.5.4.2.4	耐久性要求		不適用
	運作100000次循環		不適用
	執行機械性功能查核及目視檢驗		不適用
	電纜組合件 .....		不適用
8.5.4.3	設備具有破壞介質之電機裝置		不適用
8.5.4.3.1	一般要求		不適用
8.5.4.3.2	針對移動部件之指示型安全防護 .....		不適用
8.5.4.3.3	自電源切離		不適用
8.5.4.3.4	形式及施加力量(N).....		不適用
8.5.4.3.5	符合性判斷準則		不適用
8.5.5	高壓燈泡		不適用
	燈泡爆裂試驗 .....		不適用
8.5.5.3	玻璃碎片尺寸(mm).....		不適用
<b>8.6</b>	<b>設備穩定性</b>		不適用
8.6.1	要求		不適用
	指示型安全防護 .....		不適用
8.6.2	靜態穩定性		不適用
8.6.2.2	靜態穩定性試驗 .....		不適用
8.6.2.3	向下力試驗		不適用
8.6.3	搬移穩定性		不適用
	滾輪直徑尺寸(mm).....		—
	傾斜試驗		不適用
8.6.4	玻璃滑落試驗		不適用
8.6.5	水平力試驗及符合性判斷準則 .....		不適用



CNS 15598-1 (109 年版) 影音、資訊及通訊技術設備 第 1 部：安全要求

章節	要求	備註	判定
<b>8.7</b>	<b>安裝在牆壁、天花板或其他結構上之設備</b>		符合
8.7.1	安裝裝置形式.....：	Wall and ceiling mount Equipment to mounting kit used: Length of screw (mm): 6.7, Nominal diameter of screw (mm): Ø6.2 mounting kit to wall/ceiling used: Length of screw (mm): 23, Nominal diameter of screw (mm): Ø4.0	符合
8.7.2	試驗方法	See below.	符合
	試驗1，額外向下施加力量(N).....：	Applied 3.24 kg (3 times the weight of equipment: 3.24 kg). A force in addition to the weight of the equipment is applied downwards through the centre of gravity of the equipment, for 1 min and horizontal force of 50 N is applied laterally for 60 s.	符合
	試驗2，安裝系統中附著點數量及施加力量(N).....：		不適用
	試驗3，螺釘直徑尺寸(mm) 及施加扭矩(N m).....：	Metal screw for attachment of the mounting means. Each threaded part subjected to 8.0 N m and repeat 5 times. The each threaded part not become dislodged and remain mechanically intact and secure during the test.	符合
<b>8.8</b>	<b>握柄強度</b>		不適用
8.8.1	一般		不適用
8.8.2	試驗方法		不適用
	握柄數量.....：		—
	施加力量(N).....：		—
<b>8.9</b>	<b>滾輪或腳輪附屬物之要求</b>		不適用
8.9.2	拉力試驗		不適用
<b>8.10</b>	<b>推車、支架及類似承運裝置</b>		不適用
8.10.1	一般		不適用
8.10.2	標示及說明.....：		不適用
8.10.3	推車、支架或承運裝置負載試驗及符合性判斷準則		不適用



CNS 15598-1 (109 年版) 影音、資訊及通訊技術設備 第 1 部：安全要求

章節	要求	備註	判定
	施加力量(N) .....		不適用
8.10.4	推車、支架或承運裝置撞擊試驗		不適用
8.10.5	機械穩定性		不適用
	施加力量(N) .....		—
8.10.6	熱塑性材料溫度穩定性		不適用
<b>8.11</b>	<b>滑軌安裝式設備之架設裝置(SRME)</b>		不適用
8.11.1	一般		不適用
8.11.2	要求		不適用
	指示型安全防護 .....		不適用
8.11.3	機械強度試驗		不適用
8.11.3.1	向下力試驗, 施加力量(N) .....		不適用
8.11.3.2	側向推力試驗		不適用
8.11.3.3	滑軌終端停止裝置之完整性		不適用
8.11.4	符合性判斷準則		不適用
<b>8.12</b>	<b>伸縮型或桿狀天線</b>		不適用
	鈕扣或球狀物直徑尺寸(mm) .....		—

<b>9</b>	<b>熱能燒燙傷害</b>		符合
<b>9.2</b>	<b>熱能量源分級</b>		符合
<b>9.3</b>	<b>接觸溫度限制值</b>		符合
9.3.1	可觸及部件之接觸溫度 .....	詳見附表5.4.1.4, 9.3, B.1.5, B.2.6.	符合
9.3.2	試驗方法及符合性判斷準則		符合
<b>9.4</b>	<b>對於熱能量源之安全保護</b>		符合
<b>9.5</b>	<b>安全防護之要求</b>		符合
9.5.1	設備安全防護	詳見附表5.4.1.4, 9.3, B.1.5, B.2.6.	符合
9.5.2	指示型安全防護 .....		不適用
<b>9.6</b>	<b>無線電力傳輸器要求</b>		不適用
9.6.1	一般		不適用
9.6.2	試驗治具之規格		不適用
9.6.3	試驗方法及符合性判斷條件 .....		不適用



CNS 15598-1 (109 年版) 影音、資訊及通訊技術設備 第 1 部：安全要求			
章節	要求	備註	判定
<b>10</b>	<b>輻射</b>		符合
<b>10.2</b>	<b>輻射能量源分級</b>		符合
10.2.1	一般分級	Line 2: Exempt Group energy sources  The following parts are considered as Exempt Group energy sources and complied without tests: - Indicating lights	符合
	雷射 .....		—
	光源及光源系統(包括LEDs)除用於投影機外 .....		—
	投影機(射束器) .....		—
	X光 .....		—
	個人音樂播放器 .....		—
<b>10.3</b>	<b>對雷射輻射之安全防護</b>		不適用
	包含雷射設備符合之標準 .....		不適用
<b>10.4</b>	<b>對於光源及光源系統光學輻射(包括LED型式)之安全防護</b>		不適用
10.4.1	一般要求		不適用
	設備正常功能需觸及超過位準時，設備提供指示型安全防護		不適用
	風險類別標示及位置 .....		不適用
	安全操作與安裝之訊息		不適用
10.4.2	機殼要求		不適用
	UV輻射暴露 .....		不適用
10.4.3	指示型安全防護 .....		不適用
<b>10.5</b>	<b>對X輻射之安全防護</b>		不適用
10.5.1	要求		不適用
	技術人員觸及之指示型安全防護 .....		—
10.5.3	最大輻射量(pA/kg) .....		—
<b>10.6</b>	<b>對於聲能之安全防護</b>		不適用
10.6.1	一般		不適用
10.6.2	分級		不適用
	聲音輸出 $L_{Aeq,T}$ , dB(A) .....		不適用
	未加權RMS輸出電壓(mV) .....		不適用
	類比輸出值(dBFS) .....		不適用





CNS 15598-1 (109 年版) 影音、資訊及通訊技術設備 第 1 部：安全要求

章節	要求	備註	判定
10.6.3	聲音劑量基礎系統之要求		不適用
10.6.3.1	一般要求		不適用
10.6.3.2	聲音劑量基礎警告及自動降減		不適用
10.6.3.3	顯露基礎警告及要求		不適用
	30 s 整合顯露位準(MEL30) .....		不適用
	MEL $\geq$ 100 dB(A)之警告 .....		不適用
10.6.4	量測方法		不適用
10.6.5	人員之防護		不適用
	指示型安全防護 .....		不適用
10.6.6	收聽裝置要求(頭戴式耳機、耳機等)		不適用
10.6.6.1	有線類比輸入之收聽裝置		不適用
	收聽裝置輸入電壓(mV) .....		不適用
10.6.6.2	有線數位輸入之收聽裝置		不適用
	最大量測聲音輸出 $L_{Aeq,T}$ , dB(A) .....		不適用
10.6.6.3	無線收聽裝置		不適用
	最大量測聲音輸出 $L_{Aeq,T}$ , dB(A) .....		不適用

<b>B</b>	<b>正常操作條件試驗、異常操作條件試驗及單一故障條件試驗</b>		符合
<b>B.1</b>	<b>一般</b>		符合
B.1.5	溫度量測條件	詳見附表5.4.1.4, 9.3, B.1.5, B.2.6.	符合
<b>B.2</b>	<b>正常操作條件</b>		符合
B.2.1	一般要求 .....	見測試項目詳情及附表.	符合
	音頻放大器及含有音頻放大器之設備 .....		不適用
B.2.3	供應電壓及電壓容許值	見測試項目詳情及附表.	符合
B.2.5	輸入試驗 .....	詳見附表B.2.5.	符合
<b>B.3</b>	<b>模擬之異常操作條件</b>		不適用
B.3.1	一般		不適用
B.3.2	散熱開孔之覆蓋		不適用
	指示型安全防護 .....		不適用
B.3.3	直流主電源極性試驗		不適用
B.3.4	電壓選擇器之設定		不適用



CNS 15598-1 (109 年版) 影音、資訊及通訊技術設備 第 1 部：安全要求			
章節	要求	備註	判定
B.3.5	輸出端子之最大負載	No output terminal supplying power to next equipment.	不適用
B.3.6	電池極性之倒置	No any ordinary person accessible area is located inside the equipment.  The lithium rechargeable coin battery that are soldered in MB board, no possible reversed polarity.	不適用
B.3.7	音頻放大器異常操作條件		不適用
B.3.8	異常操作條件期間及之後之符合性判斷準則 .....		不適用
<b>B.4</b>	<b>模擬單一故障條件</b>		符合
B.4.1	一般	詳見下面說明	不適用
B.4.2	溫度控制裝置		不適用
B.4.3	電動機堵轉試驗	Stepper motor used. See annex G.5.4 and appended table 4.1.2 for details.	不適用
B.4.4	功能性絕緣		不適用
B.4.4.1	用作功能性絕緣之空間距離		不適用
B.4.4.2	用作功能性絕緣之沿面距離		不適用
B.4.4.3	塗層印刷電路板上之功能性絕緣		不適用
B.4.5	半導體及真空中電極之短路及中斷		不適用
B.4.6	被動組件之短路或斷開		不適用
B.4.7	組件之連續操作		不適用
B.4.8	單一故障條件期間及之後的符合性判斷準則 .....		不適用
B.4.9	單一故障條件下之電池充放電	See annex M	符合
<b>C</b>	<b>紫外線輻射</b>		不適用
<b>C.1</b>	<b>紫外線輻射之設備材料防護</b>		不適用
C.1.2	要求		不適用
C.1.3	試驗方法		不適用
<b>C.2</b>	<b>紫外線照射試驗</b>		不適用
C.2.1	試驗儀器 .....		不適用
C.2.2	試驗樣品之固定		不適用
C.2.3	破弧燈照射試驗		不適用
C.2.4	氙弧燈照射試驗		不適用



CNS 15598-1 (109 年版) 影音、資訊及通訊技術設備 第 1 部：安全要求			
章節	要求	備註	判定
<b>D</b>	<b>試驗產生器</b>		不適用
<b>D.1</b>	<b>脈衝試驗產生器</b>		不適用
<b>D.2</b>	<b>天線介面試驗產生器</b>		不適用
<b>D.3</b>	<b>電子脈衝產生器</b>		不適用
<b>E</b>	<b>設備包含音頻放大器之試驗條件</b>		不適用
<b>E.1</b>	<b>音頻訊號之電氣能量源分級</b>		不適用
	最大非箝制式輸出功率(W).....:		—
	額定負載阻抗( $\Omega$ ) .....		—
	開路輸出電壓(V) .....		—
	指示型安全防護 .....		—
<b>E.2</b>	<b>音頻放大器之正常操作條件</b>		不適用
	音頻訊號形式 .....		—
	音頻輸出功率(W) .....		—
	音頻輸出電壓(V) .....		—
	額定負載阻抗( $\Omega$ ) .....		—
	溫度量測要求		不適用
<b>E.3</b>	<b>音頻放大器異常操作條件</b>		不適用
<b>F</b>	<b>設備標示、說明及指示型安全防護</b>		符合
<b>F.1</b>	<b>一般</b>		符合
	語言 .....		—
<b>F.2</b>	<b>字元符號及圖示符號</b>		符合
<b>F.2.1</b>	<b>字元符號應根據IEC 60027-1</b>		符合
<b>F.2.2</b>	<b>圖示符號，應依據IEC、ISO或製造商設計特定的圖示符號</b>		符合
<b>F.3</b>	<b>設備標示</b>		符合
<b>F.3.1</b>	<b>設備標示位置</b>	標示在設備的外部表面	符合
<b>F.3.2</b>	<b>設備識別標示</b>	詳見下面說明	符合
<b>F.3.2.1</b>	<b>製造商識別.....:</b>	詳見標示標籤	符合
<b>F.3.2.2</b>	<b>機型號識別.....:</b>	詳見標示標籤	符合
<b>F.3.3</b>	<b>設備額定值標示</b>	詳見下面說明	符合
<b>F.3.3.1</b>	<b>直接連接至配電系統之設備</b>		不適用
<b>F.3.3.2</b>	<b>未直接連接至配電系統之設備</b>		符合



CNS 15598-1 (109 年版) 影音、資訊及通訊技術設備 第 1 部：安全要求			
章節	要求	備註	判定
F.3.3.3	供應電壓 .....	詳見標示標籤	符合
F.3.3.4	額定電壓 .....	詳見標示標籤	符合
F.3.3.5	額定頻率 .....	50-60 Hz for AC rating.	符合
F.3.3.6	額定電流或額定功率 .....	詳見標示標籤	符合
F.3.3.7	設備具多電源連接		不適用
F.3.4	電壓設定裝置		不適用
F.3.5	端子及操作裝置之標示	詳見下面說明	符合
F.3.5.1	配電系統電器插座及插座之標示 .....		不適用
F.3.5.2	開關位置識別標示 .....		不適用
F.3.5.3	可替換式熔線識別及額定值標示 .....		不適用
	中性線上保險絲之指示型安全防護 .....		不適用
F.3.5.4	可替換式電池識別標示 .....		不適用
F.3.5.5	中性導體端子		不適用
F.3.5.6	端子標示位置		不適用
F.3.6	與設備分類相關之設備標示		不適用
F.3.6.1	I 類設備		不適用
F.3.6.1.1	保護接地導體端子 .....		不適用
F.3.6.1.2	保護搭接導體端子 .....		不適用
F.3.6.2	設備類別標示 .....		不適用
F.3.6.3	功能性接地端子標示 .....		不適用
F.3.7	設備 IP 額定值標示 .....	IPX0	符合
F.3.8	外部電源輸出標示 .....		不適用
F.3.9	標示之耐用性、可辨識性及永久性		符合
F.3.10	標示耐久性試驗		符合
<b>F.4</b>	<b>說明指示</b>		符合
	a) 安全相關的資訊於安裝說明或初始使用的說明書中		符合
	b) 使用於兒童不會出現區域的宣告		不適用
	c) 指示確保設備正確及安全安裝與互連		符合
	d) 針對預定用於限制觸及區域的設備,說明書應敘述		不適用
	e) 若設備應在位置上緊固,指引應解釋如何鎖固設備		符合
	f) 針對音頻設備端子的指引		不適用
	g) 保護接地用作安全防護		不適用



CNS 15598-1 (109 年版) 影音、資訊及通訊技術設備 第 1 部：安全要求			
章節	要求	備註	判定
	h) 保護接地導體電流超過ES2限制值		不適用
	i) 符號標示於設備上，說明書應解釋該符號之意義		不適用
	j) 永久連接式設備未提供全極性主電源系統開關		不適用
	k) 可替換的組件或模組提供安全防護功能		不適用
	l) 設備含有絕緣液體		不適用
	m) 針對戶外設備之安裝指引		不適用
<b>F.5</b>	指示型安全防護		不適用
<b>G</b>	<b>組件</b>		符合
<b>G.1</b>	<b>開關</b>		不適用
G.1.1	一般	The functional switch not located in PS3 circuit.	不適用
G.1.2	要求		不適用
G.1.3	試驗方法		不適用
<b>G.2</b>	<b>繼電器</b>		不適用
G.2.1	要求		不適用
G.2.2	過載試驗		不適用
G.2.3	控制供電至其他設備之連接器的繼電器		不適用
G.2.4	試驗方法及符合判斷準則		不適用
<b>G.3</b>	<b>保護裝置</b>		不適用
G.3.1	溫度斷路器		不適用
	溫度斷路器當作個別組件試驗時，應符合IEC 60730系列標準a)及b)		不適用
	溫度斷路器作為設備之一部分接受試驗時，應符合IEC 60730系列標準c)		不適用
G.3.1.2	試驗方法及符合性判斷準則		不適用
G.3.2	溫度保險絲		不適用
G.3.2.1	a) 溫度保險絲當作個別組件試驗時，應符合IEC 60691之要求		不適用
	b) 溫度保險絲作為設備之一部分接受試驗時之要求		不適用
G.3.2.2	試驗方法及符合性判斷準則		不適用
G.3.3	PTC 熱敏電阻		不適用
G.3.4	過電流保護裝置		不適用
G.3.5	未於G.3.1至G.3.4中提及之安全防護組件		不適用
G.3.5.1	無法重置的保護裝置標示		不適用



CNS 15598-1 (109 年版) 影音、資訊及通訊技術設備 第 1 部：安全要求

章節	要求	備註	判定
G.3.5.2	執行單一故障條件之試驗.....:		不適用
<b>G.4</b>	<b>連接器</b>		符合
G.4.1	空間距離與沿面距離要求		不適用
G.4.2	主電源連接器.....:		不適用
G.4.3	非主電源連接器之其他連接器		符合
<b>G.5</b>	<b>繞線式組件</b>		符合
G.5.1	繞線式組件中之繞線絕緣		不適用
G.5.1.2	對機械應力之保護		不適用
G.5.2	耐久性試驗		不適用
G.5.2.1	一般試驗要求		不適用
G.5.2.2	高溫試驗		不適用
	試驗時間(days per cycle).....:		—
	試驗溫度(°C).....:		—
G.5.2.3	自電源系統供電之繞線式組件		不適用
G.5.2.4	符合性判斷準則		不適用
G.5.3	變壓器		不適用
G.5.3.1	符合方式.....:		不適用
	位置.....:		不適用
	保護方式.....:		不適用
G.5.3.2	絕緣		不適用
	繞組位移的保護.....:		—
G.5.3.3	變壓器過載試驗		不適用
G.5.3.3.1	試驗條件		不適用
G.5.3.3.2	符合性判斷準則		不適用
G.5.3.3.3	替代之試驗法		不適用
G.5.3.4	使用完全絕緣繞組線(FIW)之變壓器		不適用
G.5.3.4.1	要求		不適用
	FIW線材標稱直徑.....:		—
G.5.3.4.2	僅具備基本絕緣之變壓器		不適用
G.5.3.4.3	雙重絕緣或強化絕緣之變壓器.....:		不適用
G.5.3.4.4	FIW纏繞在金屬或鐵心上之變壓器		不適用
G.5.3.4.5	熱循環試驗及符合性		不適用





CNS 15598-1 (109 年版) 影音、資訊及通訊技術設備 第 1 部：安全要求			
章節	要求	備註	判定
G.5.3.4.6	局部放電試驗		不適用
G.5.3.4.7	例行試驗		不適用
G.5.4	電動機	Stepper motor used. See appended tables 4.1.2 for details.	符合
G.5.4.1	一般要求		不適用
G.5.4.2	電動機過載試驗條件		不適用
G.5.4.3	運轉過載試驗及符合性判斷準則		不適用
G.5.4.4.2	鎖定轉子過載		不適用
	測試期間(days) .....		—
G.5.4.5	直流電動機之運轉過載試驗		不適用
G.5.4.5.2	試驗方法		不適用
G.5.4.5.3	替代之試驗方法		不適用
G.5.4.6	直流電動機之鎖定轉子過載試驗		不適用
G.5.4.6.2	試驗方法		不適用
	最高溫度 .....		不適用
G.5.4.6.3	替代之試驗方法		不適用
G.5.4.7	針對具電容器之電動機之符合性判斷準則及試驗方法		不適用
G.5.4.8	三相電動機之符合性判斷準則及試驗方法		不適用
G.5.4.9	串激電動機之符合性判斷準則及試驗方法		不適用
	試驗電壓 .....		—
<b>G.6</b>	<b>線材絕緣</b>		不適用
G.6.1	一般		不適用
G.6.2	繞組漆包線絕緣		不適用
<b>G.7</b>	<b>電源系統電源線</b>		不適用
G.7.1	一般要求		不適用
	型式 .....		—
G.7.2	截面積(mm <sup>2</sup> or AWG) .....		不適用
G.7.3	不可分離式電源線之電線固定座及抗拉力		不適用
G.7.3.2	電線抗拉力		不適用
G.7.3.2.1	要求		不適用
	施加力量(N) .....		不適用
G.7.3.2.2	抗拉力機制之失效		不適用





CNS 15598-1 (109 年版) 影音、資訊及通訊技術設備 第 1 部：安全要求

章節	要求	備註	判定
G.7.3.2.3	電線披覆或護套之位置，距離(mm).....:		不適用
G.7.3.2.4	抗拉力機制與電線固定座材料		不適用
G.7.4	電線入口		不適用
G.7.5	不可分離式電線彎曲保護		不適用
G.7.5.1	要求		不適用
G.7.5.2	試驗方法及符合性判斷準則		不適用
	電源線整體之直徑，或為其較小尺寸, $D$ (mm).....:		—
	試驗後的曲率半徑(mm) .....		—
G.7.6	電源配線空間		不適用
G.7.6.1	一般要求		不適用
G.7.6.2	絞線		不適用
G.7.6.2.1	要求		不適用
G.7.6.2.2	試驗方法及符合性判斷準則		不適用
<b>G.8</b>	<b>變阻器(Varistors)</b>		不適用
G.8.1	一般要求		不適用
G.8.2	對火焰之安全防護		不適用
G.8.2.1	一般		不適用
G.8.2.2	變阻器過載試驗		不適用
G.8.2.3	暫時過電壓試驗		不適用
<b>G.9</b>	<b>積體電路(IC)電流限制器</b>		不適用
G.9.1	要求		不適用
	IC電流限制器限制電流(max. 5 A).....:		—
	製造商定義的漂移.....:		—
G.9.2	試驗程序		不適用
G.9.3	符合性判斷準則		不適用
<b>G.10</b>	<b>電阻</b>		不適用
G.10.1	一般		不適用
G.10.2	預處理		不適用
G.10.3	電阻試驗		不適用
G.10.4	電壓突波試驗		不適用
G.10.5	脈衝試驗		不適用
G.10.6	過載試驗		不適用



CNS 15598-1 (109 年版) 影音、資訊及通訊技術設備 第 1 部：安全要求			
章節	要求	備註	判定
<b>G.11</b>	<b>電容器及RC單元</b>		不適用
G.11.1	一般要求		不適用
G.11.2	電容器及RC單元之預處理		不適用
G.11.3	選擇電容器之規則		不適用
<b>G.12</b>	<b>光耦合器</b>		不適用
	光耦合器應符合IEC 60747-5-5之規定		不適用
	型式試驗電壓 $V_{ini,a}$ .....		—
	例行試驗電壓 $V_{ini,b}$ .....		—
<b>G.13</b>	<b>印刷電路板</b>		不適用
G.13.1	一般要求		不適用
G.13.2	無塗裝之印刷電路板		不適用
G.13.3	塗裝之印刷電路板		不適用
G.13.4	在相同內層表面之導體間絕緣		不適用
G.13.5	在不同表面上導體間之絕緣		不適用
	絕緣厚度 .....		不適用
	絕緣材料層數(pcs) .....		—
G.13.6	塗裝印刷電路板上之試驗		不適用
G.13.6.1	準備樣品及初步檢驗		不適用
G.13.6.2	試驗方法及符合性判斷準則		不適用
<b>G.14</b>	<b>組件端子上之塗層</b>		不適用
G.14.1	要求 .....		不適用
<b>G.15</b>	<b>加壓液體充填組件</b>		不適用
G.15.1	要求		不適用
G.15.2	試驗方法及符合性判斷準則		不適用
G.15.2.1	靜液壓試驗		不適用
G.15.2.2	抗潛變試驗		不適用
G.15.2.3	導管及配件的相容性試驗		不適用
G.15.2.4	振動試驗		不適用
G.15.2.5	熱循環試驗		不適用
G.15.2.6	施力試驗		不適用
G.15.3	符合性判斷準則		不適用
<b>G.16</b>	<b>包含電容器放電功能之(ICX)</b>		不適用



CNS 15598-1 (109 年版) 影音、資訊及通訊技術設備 第 1 部：安全要求			
章節	要求	備註	判定
G.16.1	不要求故障試驗之狀況		不適用
	ICX提供於設備中試驗		不適用
	ICX單獨試驗		不適用
G.16.2	試驗		不適用
	製造商規定之最小電容值電容器及最小電阻值脈衝試驗 .....		—
	120 %額定電壓之交流電源系統電壓2.5 min .....		—
	最大電容值電容器及最小電阻值電阻器10000次循環試驗 .....		—
G.16.3	電容器放電試驗 .....		不適用
<b>H</b>	<b>電話機振鈴訊號準則</b>		不適用
<b>H.1</b>	<b>一般</b>		不適用
<b>H.2</b>	<b>方法 A</b>		不適用
<b>H.3</b>	<b>方法 B</b>		不適用
H.3.1	振鈴訊號		不適用
H.3.1.1	頻率(Hz) .....		—
H.3.1.2	電壓(V) .....		—
H.3.1.3	間歇振鈴；時間(s)及電壓(V) .....		—
H.3.1.4	單一故障電流(mA): .....		—
H.3.2	跳脫裝置及監視電壓		不適用
H.3.2.1	跳脫裝置及監視電壓之使用狀況		不適用
H.3.2.2	跳脫裝置		不適用
H.3.2.3	監視電壓(V) .....		不適用
<b>J</b>	<b>無套絕緣套管之絕緣繞線</b>		不適用
<b>J.1</b>	<b>一般</b>		不適用
	繞線組件絕緣等級.....		—
	實心圓形之繞線線徑(mm).....		不適用
	實心方形及實心矩形(扁平彎曲)繞線截面積(mm <sup>2</sup> ) ..		不適用
<b>J.2/J.3</b>	型式試驗/製造時試驗		—
<b>K</b>	<b>安全互鎖</b>		不適用
<b>K.1</b>	<b>一般要求</b>		不適用
	指示型安全防護 .....		不適用
<b>K.2</b>	<b>安全互鎖安全防護機制組件</b>		不適用



CNS 15598-1 (109 年版) 影音、資訊及通訊技術設備 第 1 部：安全要求			
章節	要求	備註	判定
<b>K.3</b>	操作模式之不慎改變		不適用
<b>K.4</b>	互鎖安全防護之解除		不適用
<b>K.5</b>	故障下之安全性		不適用
K.5.1	要求		不適用
<b>K.6</b>	機械操作式安全互鎖		不適用
K.6.1	耐久性要求		不適用
K.6.2	試驗方法及符合性判斷準則 .....		不適用
<b>K.7</b>	互鎖電路隔離		不適用
K.7.1	接觸間隙及互鎖電路要素之分隔距離		不適用
	在連接到配電系統的電路中，接觸間隙之分隔距離：		不適用
	在與配電系統隔離的電路中，接觸間隙之分隔距離：		不適用
	在K7.2試驗前後的耐電壓試驗 .....		不適用
K.7.2	過載試驗，電流(A) .....		不適用
K.7.3	耐久性試驗		不適用
K.7.4	耐電壓試驗		不適用
<b>L</b>	切離裝置		不適用
L.1	一般要求		不適用
L.2	永久連接式設備		不適用
L.3	殘留能量之部件		不適用
L.4	單相設備		不適用
L.5	三相設備		不適用
L.6	開關用作切離裝置		不適用
L.7	插頭用作切離裝置		不適用
L.8	多電源組		不適用
	指示型安全防護 .....		不適用
<b>M</b>	設備包含電池及其保護電路		符合
<b>M.1</b>	一般要求		符合
<b>M.2</b>	電池組及其單電池之安全性		符合
M.2.1	電池組及其單電池應符合相關電池標準 .....	使用認可零組件	符合
<b>M.3</b>	提供於設備內之電池組保護電路		符合
M.3.1	要求		符合
M.3.2	試驗方法	詳見下面說明	符合



CNS 15598-1 (109 年版) 影音、資訊及通訊技術設備 第 1 部：安全要求			
章節	要求	備註	判定
	充電電池之過充	詳見附表M	符合
	過放電		不適用
	不可充電電池之非預期充電		不適用
	可充電電池的逆向充電	Reverse charging is prevented by its construction.	不適用
M.3.3	符合性判斷準則	詳見附表M	符合
<b>M.4</b>	<b>設備含有可攜式二次鋰電池之額外安全防護</b>		不適用
M.4.1	一般		不適用
M.4.2	充電安全防護		不適用
M.4.2.1	要求		不適用
M.4.2.2	符合性判斷準則 .....		不適用
M.4.3	防火機殼 .....		不適用
M.4.4	設備含有二次鋰電池之落下試驗		不適用
M.4.4.2	落下試驗之準備及程序		不適用
M.4.4.3	落下,落下後之電池與參考(無落下)電池之開路電壓在隨後之24 h期間定期監測電壓差值(%): .....		不適用
M.4.4.4	充電/放電功能之查核		不適用
M.4.4.5	充電/放電循環試驗		不適用
M.4.4.6	符合性判斷準則		不適用
<b>M.5</b>	<b>在攜帶中因短路造成之燃燒風險</b>		不適用
M.5.1	要求		不適用
M.5.2	試驗方法及符合性判斷準則		不適用
<b>M.6</b>	<b>對短路之安全防護</b>		不適用
M.6.1	外部端子短路或內部安全防護故障	Considered for approved component.	不適用
M.6.2	符合性判斷準則		不適用
<b>M.7</b>	<b>鉛酸電池組及鎳鎘電池組之爆炸風險</b>		不適用
M.7.1	防止爆炸性氣體濃度之排氣		不適用
	計算氫氣產生量(試驗流量) .....		不適用
M.7.2	試驗方法及符合性判斷準則		不適用
	最小氣流排氣率, Q (m³/h).....		不適用
M.7.3	排氣試驗		不適用
M.7.3.1	一般		不適用



CNS 15598-1 (109 年版) 影音、資訊及通訊技術設備 第 1 部：安全要求			
章節	要求	備註	判定
M.7.3.2	排氣試驗－方案1		不適用
	氫氣濃度(%).....:		不適用
M.7.3.3	排氣試驗－方案2		不適用
	氫氣產生率.....:		不適用
M.7.3.4	排氣試驗－方案3		不適用
	氫氣濃度(%).....:		不適用
M.7.4	標示要求.....:		不適用
<b>M.8</b>	<b>對含液態電解質電池組因外部火花源導致之內部點燃的保護</b>		不適用
M.8.1	一般		不適用
M.8.2	試驗方法		不適用
M.8.2.1	一般		不適用
M.8.2.2	估算假設體積 $V_z$ (m <sup>3</sup> /s).....:		—
M.8.2.3	修正係數.....:		—
M.8.2.4	計算距離 $d$ (mm).....:		—
<b>M.9</b>	<b>預防電解液洩漏</b>		不適用
M.9.1	電解液洩漏之保護		不適用
M.9.2	防止電解液洩漏之托盤		不適用
<b>M.10</b>	<b>預防合理可預期之誤用之說明</b>		符合
	指示型安全防護.....:	Complied by inspection and data review.	符合
<b>N</b>	<b>電化學電位表</b>		不適用
	使用材質.....:		—
<b>O</b>	<b>沿面距離及空間距離之量測</b>		不適用
	X 值(mm).....:		—
<b>P</b>	<b>對於導電物件之安全防護</b>		符合
<b>P.1</b>	<b>一般</b>		符合
<b>P.2</b>	<b>對於固體外物進入或進入之後果的安全防護</b>		符合
P.2.1	一般	詳見下面說明	符合
P.2.2	對於外物進入之安全防護	詳見下面說明	符合
	位置及尺度(mm).....:	Top / Bottom / Front / Rear / Right / Left sides: No openings provided.	—
P.2.3	對於外物進入之後果的安全防護		不適用
P.2.3.1	安全防護要求		不適用



CNS 15598-1 (109 年版) 影音、資訊及通訊技術設備 第 1 部：安全要求			
章節	要求	備註	判定
	圖P.3中ES3及PS3避開體積不適用於可攜式設備		不適用
	金屬化塑膠部件或類似物件之可攜式設備 .....		不適用
P.2.3.2	進入後果試驗 .....		不適用
<b>P.3</b>	<b>對於內部液體噴濺之安全防護</b>		不適用
P.3.1	一般		不適用
P.3.2	決定噴濺後果		不適用
P.3.3	噴濺安全防護		不適用
P.3.4	符合性判斷準則		不適用
<b>P.4</b>	<b>金屬化塗層及黏著劑固定之部件</b>		不適用
P.4.1	一般		不適用
P.4.2	試驗		不適用
	預處理溫度T <sub>c</sub> (°C) .....		—
	預處理時間 (weeks) .....		—
<b>Q</b>	<b>預定與建築物配線互連之電路</b>		不適用
<b>Q.1</b>	<b>電力限制型電源</b>		不適用
Q.1.1	要求		不適用
	a) 輸出固有限制值		不適用
	b) 線性或非線性阻抗限制輸出		不適用
	c) 調節電路限制輸出		不適用
	d) 過電流保護裝置限制輸出		不適用
	e) 符合G.9之IC電流限制器		不適用
Q.1.2	試驗方法及符合性判斷準則 .....		不適用
	過電流保護裝置之額定電流值(A) .....		不適用
<b>Q.2</b>	<b>外部電路之試驗—成對導體纜線</b>		不適用
	最大輸出電流(A) .....		不適用
	電流限制方式 .....		—
<b>R</b>	<b>限制短路試驗</b>		不適用
R.1	一般		不適用
<b>R.2</b>	<b>試驗設置</b>		不適用
	用於試驗中的過電流保護裝置 .....		—
<b>R.3</b>	<b>試驗方法</b>		不適用
	使用於待測設備的電源線 .....		—





CNS 15598-1 (109 年版) 影音、資訊及通訊技術設備 第 1 部：安全要求			
章節	要求	備註	判定
<b>R.4</b>	符合性判斷準則		不適用
<b>S</b>	耐熱及耐燃試驗		不適用
<b>S.1</b>	針對穩態功率不超過4000 W之設備其防火機殼材料及防火阻隔物材料之耐燃試驗		不適用
	樣品，材質.....:		—
	厚度(mm).....:		—
	預處理(°C).....:		—
	根據IEC 60695-11-5規定條件下的測試火焰		不適用
	- 試驗樣品不得完全燒盡		不適用
	-持續的火焰應於30 s內熄滅		不適用
	-指定層或包裝棉紙不得燃燒		不適用
<b>S.2</b>	防火機殼及防火阻隔物完整性之耐燃試驗		不適用
	樣品，材質.....:		—
	厚度(mm).....:		—
	預處理(°C).....:		—
<b>S.3</b>	防火機殼底部之耐燃試驗		不適用
S.3.1	樣品之裝設		不適用
S.3.2	試驗方法及符合性判斷準則		不適用
	樣品安裝.....:		—
	厚度(mm).....:		—
<b>S.4</b>	材料耐燃分級		不適用
<b>S.5</b>	穩態功率超過4000 W之設備其防火機殼材料之耐燃試驗		不適用
	樣品，材質.....:		—
	厚度(mm).....:		—
	預處理(°C).....:		—
<b>T</b>	機械強度試驗		符合
<b>T.1</b>	一般		符合
<b>T.2</b>	穩定力試驗,10 N.....:		不適用
<b>T.3</b>	穩定力試驗, 30 N.....:		不適用
<b>T.4</b>	穩定力試驗, 100 N.....:		不適用
<b>T.5</b>	穩定力試驗, 250 N.....:	詳見附表T.2, T.3, T.4, T.5	符合
<b>T.6</b>	機殼撞擊試驗	詳見附表T.6	符合
	球體落下試驗		符合



CNS 15598-1 (109 年版) 影音、資訊及通訊技術設備 第 1 部：安全要求			
章節	要求	備註	判定
	球體擺盪試驗		符合
<b>T.7</b>	落下試驗 .....		不適用
<b>T.8</b>	應力釋放試驗 .....		不適用
<b>T.9</b>	玻璃撞擊試驗 .....		不適用
<b>T.10</b>	玻璃破碎試驗		不適用
	碎片的數目 .....		不適用
<b>T.11</b>	伸縮型或桿型天線之試驗		不適用
	扭矩值(N m) .....		不適用
<b>U</b>	陰極射線管(cathode-ray tubes, CRT)機械強度及防爆措施		不適用
<b>U.1</b>	一般		不適用
	指示型安全防護：		不適用
<b>U.2</b>	具實質保護之CRT之符合性判斷準則及試驗方法		不適用
<b>U.3</b>	保護屏幕		不適用
<b>V</b>	可觸及部件之決定		符合
<b>V.1</b>	設備可觸及部件		符合
<b>V.1.1</b>	一般		符合
<b>V.1.2</b>	試驗法1—以具關節之試驗探棒試驗之表面及開孔		符合
<b>V.1.3</b>	試驗法2—以直式無關節之試驗探棒試驗之開孔		符合
<b>V.1.4</b>	試驗法3—插頭、插孔、連接器		不適用
<b>V.1.5</b>	試驗法4—槽狀開孔		不適用
<b>V.1.6</b>	試驗法5—預計由普通人員使用之端子		不適用
<b>V.2</b>	可觸及部件準則		符合
<b>X</b>	連接至不超過峰值420 V (300 V r.m.s)之交流電源系統之電路中決定絕緣空間距離之替代方法		不適用
	空間距離 .....		不適用
<b>Y</b>	戶外機殼之結構要求		不適用
<b>Y.1</b>	一般		不適用
<b>Y.2</b>	抗紫外線輻射		不適用
<b>Y.3</b>	抗腐蝕		不適用
<b>Y.3.1</b>	戶外機殼之金屬部件，使用於抵抗水載污染效應之方法 .....		不適用
<b>Y.3.2</b>	試驗設備		不適用
<b>Y.3.3</b>	水飽和二氧化硫氣體		不適用



CNS 15598-1 (109 年版) 影音、資訊及通訊技術設備 第 1 部：安全要求			
章節	要求	備註	判定
Y.3.4	試驗程序 .....		不適用
Y.3.5	符合性判斷準則		不適用
<b>Y.4</b>	<b>密封墊片</b>		不適用
Y.4.1	一般		不適用
Y.4.2	密封墊片試驗		不適用
Y.4.3	壓縮試驗		不適用
	替代試驗方法 .....		不適用
Y.4.4	壓縮試驗		不適用
Y.4.5	抗油性		不適用
Y.4.6	固定方式		不適用
<b>Y.5</b>	<b>戶外機殼內設備之保護</b>		不適用
Y.5.1	一般		不適用
Y.5.2	防止濕氣		不適用
	執行CNS 14165或Y.5.3之相關試驗 .....		不適用
Y.5.3	水霧試驗		不適用
Y.5.4	植物及害蟲之防護		不適用
Y.5.5	過量灰塵之防護		不適用
Y.5.5.1	一般		不適用
Y.5.5.2	IP5X設備		不適用
Y.5.5.3	IP6X設備		不適用
<b>Y.6</b>	<b>機殼之機械強度</b>		不適用
Y.6.1	一般		不適用
Y.6.2	撞擊試驗 .....		不適用



CNS 15598-1 (109 年版) 影音、資訊及通訊技術設備 第 1 部：安全要求			
章節	要求	備註	判定

5.2	附表：電氣能量源之分級						不適用
Supply Voltage	Location (e.g. circuit designation)	Test conditions	Parameters				ES Class
			U (V)	I (mA)	Type <sup>1)</sup>	Additional Info <sup>2)</sup>	
補充資訊：							
1) 型式縮寫：穩態電壓及電流(SS)、電容性(CP)、單一脈衝(SP)、連續性脈衝(RP)、etc.							
2) 額外資訊：頻率、脈衝時間、脈衝截止時間、電容值、etc.							
3) After restoration of normal operating conditions, all test results are still identical to normal operating conditions described on above table.							

5.4.1.8	附表：工作電壓量測					不適用
Location		RMS voltage (V)	Peak voltage (V)	Frequency (Hz)	Comments	
補充資訊：						

<b>5.4.5.2</b>	附表：電壓浪湧測試					不適用
Test voltage applied between:			Insulation resistance (Mohm)	Voltage shape (AC, DC)	Test voltage (V)	Breakdown Yes / No
補充資訊：						

5.4.1.10.2	附表：軟化試驗			不適用
Method.....：			ISO 306 / B50	—
Object/ Part No./Material	Manufacturer/trademark	Thickness (mm)		T softening (°C)
補充資訊：				

<b>5.4.1.10.3</b>	附表：球壓試驗					不適用
Allowed impression diameter (mm) .....				≤ 2 mm		—
Object/Part No./Material	Manufacturer/trademark	Thickness (mm)	Test temperature (°C)		Impression diameter (mm)	



CNS 15598-1 (109 年版) 影音、資訊及通訊技術設備 第 1 部：安全要求

章節	要求	備註	判定
----	----	----	----

補充資訊：

<b>5.4.2, 5.4.3</b>	附表：最小空間距離/沿面距離							不適用
Clearance (cl) and creepage distance (cr) at/of/between:	$U_p$ (V)	$U_{rms}$ (V)	Freq <sup>1)</sup> (Hz)	Required cl (mm)	cl (mm)	E.S. <sup>2)</sup> (V)	Required cr (mm)	cr (mm)

補充資訊：

1) 僅適用於30 kHz以上的頻率

2) 完成的電氣強度電壓(當實施章節5.4.2.4時)

5.4.4.2	附表：最小絕緣穿透距離				不適用
Distance through insulation (DTI) at/of		Peak voltage (V)	Insulation	Required DTI (mm)	Measured DTI (mm)
補充資訊：					

5.4.4.9	附表：超過30 kHz之固體絕緣要求						不適用
Insulation material	$E_P$	Frequency (kHz)	$K_R$	Thickness $d$ (mm)	Insulation	$V_{PW}$ (Vpk)	

補充資訊：

5.4.5.2	附表：天線端子絕緣 - 電壓突波試驗				不適用
Test voltage applied between:		Insulation resistance (Mohm)	Voltage shape (AC, DC)	Test voltage (V)	Breakdown Yes / No

補充資訊：

5.4.9	附表：耐電壓試驗			不適用
Test voltage applied between:		Voltage shape (Surge, Impulse, AC, DC, etc.)	Test voltage (V)	Breakdown Yes / No



CNS 15598-1 (109 年版) 影音、資訊及通訊技術設備 第 1 部：安全要求

章節	要求	備註	判定
----	----	----	----

補充資訊：

- 1) Electric strength tests were also conducted before and after clause 5.4.8.
- 2) Electrical strength tests were repeated in reverse polarity when applying a d.c. voltage.

5.5.2.2	附表：存儲在電容器上的放電試驗					不適用
Location	Supply voltage (V)	Operating and fault condition <sup>1)</sup>	Switch position	Measured voltage (Vpk)	ES Class	
補充資訊：						
3) 正常操作條件 (例如：正常操作或保險絲斷開)，SC = 短路，OC = 開路						

5.6.6	附表：保護搭接系統之電阻				不適用
Location		Test current (A)	Duration (min)	Voltage drop (V)	Resistance (Ω)
補充資訊：					

<b>5.7.4</b>	附表：非接地可觸及部件					不適用
Location	Operating and fault conditions	Supply Voltage (V)	Parameters			ES Class
			Voltage (V <sub>rms</sub> or V <sub>pk</sub> )	Current (A <sub>rms</sub> or A <sub>pk</sub> )	Freq. (Hz)	
補充資訊：						
縮寫：SC = 短路，OC = 開路						

5.7.5	附表：接地之可觸及導電部件			不適用
Supply voltage (V).....:				—
Phase(s) .....				
Power Distribution System .....	<input checked="" type="checkbox"/> TN <input type="checkbox"/> TT <input type="checkbox"/> IT			
Location	Fault Condition No in IEC 60990 clause 6.2.2	Touch current (mA)	Comment	
補充資訊：				



CNS 15598-1 (109 年版) 影音、資訊及通訊技術設備 第 1 部：安全要求

章節	要求	備註	判定
----	----	----	----

<b>5.8</b>	附表：電池備用電源之反饋安全防護					不適用
Location	Supply voltage (V)	Operating and fault condition	Time (s)	Open-circuit voltage (V)	Touch current (A)	ES Class
補充資訊：						
縮寫：SC = 短路，OC = 開路						

6.2.2	附表：電力能量源電路分級						不適用
Location		Operating and fault condition	Voltage (V)	Current (A)	Max. Power <sup>1)</sup> (W)	Time (S)	PS class
補充資訊：							
縮寫：SC = 短路，OC = 開路							
1) PS1在3秒後測量，PS2和PS3在5秒後測量							

6.2.3.1	附表：決定電弧 PIS				不適用
Location		Open circuit voltage after 3 s (Vpk)	Measured r.m.s current (A)	Calculated value	Arcing PIS? Yes / No
補充資訊：					

6.2.3.2	附表：決定電阻性 PIS			不適用
Location		Operating and fault condition	Dissipate power (W)	Arcing PIS? Yes / No
補充資訊：				
縮寫：SC = 短路，OC = 開路				

8.5.5	附表：高壓燈泡				不適用
Lamp manufacturer	Lamp type	Explosion method	Longest axis of glass particle (mm)	Particle found beyond 1 m Yes / No	





CNS 15598-1 (109 年版) 影音、資訊及通訊技術設備 第 1 部：安全要求			
章節	要求	備註	判定

補充資訊：

<b>9.6</b>	附表：無線電力傳輸器之溫度試驗							不適用
Supply voltage (V)..... :								—
Max. transmit power of transmitter (W)..... :								—
Foreign objects	w/o receiver and direct contact		with receiver and direct contact		with receiver and at distance of 2 mm		with receiver and at distance of 5 mm	
	Object (°C)	Ambient (°C)	Object (°C)	Ambient (°C)	Object (°C)	Ambient (°C)	Object (°C)	Ambient (°C)
補充資訊：								

5.4.1.4, 9.3, B.1.5, B.2.6	附表：溫度試驗			符合
Supply voltage (V)..... :		See below	See below	—
Ambient temperature during test $T_{\text{amb}}$ (°C)..... :		--	--	—
Maximum measured temperature $T$ of part/at:		$T$ (°C)		Allowed $T_{\text{max}}$ (°C)
Test voltage		PoE 57 Vdc	PoE 57 Vdc	--
Test position		Horizontal	Vertical	--
T1 coil (I/O board)		75.1	75.0	105
T2 body (I/O board)		76.4	76.3	105
BT1 body (MB board)		75.5	75.5	100
PCB near U4 and U10 (MB board)		76.5	76.9	105
Zoom motor body of equipment (Stepping motor)		75.3	75.3	105
PCB near U3 (Sensor board)		75.3	75.3	105
Glass enclosure near U3 of sensor board		75.4	75.4	--
Iris motor (Lens module)		69.7	68.6	105
Focus motor (Lens module)		66.2	66.4	105
Zoom motor (Lens module)		79.5	79.5	105
Plastic enclosure inside near Zoom motor of Lens module		63.6	63.4	--
Tma		60.0	60.0	--
Tamb		23.8	23.8	--



CNS 15598-1 (109 年版) 影音、資訊及通訊技術設備 第 1 部：安全要求

章節	要求	備註	判定
	Lens module internal parts and sensor chip of equipment are evaluated and considered as TS1 and accessible part	--	--
	PCB near U3 (Sensor board)	40.3	40.3
	Glass enclosure near U3 of sensor board	40.4	40.4
	Iris motor (Lens module)	34.7	33.6
	Focus motor (Lens module)	31.2	31.4
	Zoom motor (Lens module)	44.5	44.5
	Plastic enclosure inside near Zoom motor of Lens module	28.6	28.4
	Plastic enclosure outside near Zoom motor of Lens module	27.3	26.9
	Metal enclosure outside near T1	38.4	38.2
	Metal enclosure outside near U10 (near label)	40.4	39.2
	Tamb (shift to 25 °C)	25.0	25.0
	Tamb	23.8	23.8
	Test voltage	PoE 37 Vdc	DC 12 V
	Test position	Horizontal	Horizontal
	T1 coil (I/O board)	75.3	76.0
	T2 body (I/O board)	76.4	76.4
	BT1 body (MB board)	75.7	76.2
	PCB near U4 and U10 (MB board)	77.1	77.7
	Zoom motor body of equipment (Stepping motor)	75.4	76.0
	PCB near U3 (Sensor board)	75.4	76.0
	Glass enclosure near U3 of sensor board	75.5	76.0
	Iris motor (Lens module)	69.9	70.3
	Focus motor (Lens module)	66.3	66.9
	Zoom motor (Lens module)	79.6	80.0
	Plastic enclosure inside near Zoom motor of Lens module	63.6	64.4
	Tma	60.0	60.0
	Tamb	23.8	23.7
	Lens module internal parts and sensor chip of equipment are evaluated and considered as TS1 and accessible part	--	--
	PCB near U3 (Sensor board)	40.4	41.0
	Glass enclosure near U3 of sensor board	40.5	41.0



CNS 15598-1 (109 年版) 影音、資訊及通訊技術設備 第 1 部：安全要求

章節	要求	備註	判定
Iris motor (Lens module)	34.9	35.3	70
Focus motor (Lens module)	31.3	31.9	70
Zoom motor (Lens module)	44.6	45.0	70
Plastic enclosure inside near Zoom motor of Lens module	28.6	29.4	94
Plastic enclosure outside near Zoom motor of Lens module	27.1	28.1	77
Metal enclosure outside near T1	37.9	37.8	60
Metal enclosure outside near U10 (near label)	40.4	41.2	60
Tamb (shift to 25 °C)	25.0	25.0	--
Tamb	23.8	23.7	--
Test voltage	AC 24 V / 60 Hz	--	--
Test position	Horizontal	--	--
T1 coil (I/O board)	75.1	--	105
T2 body (I/O board)	75.8	--	105
BT1 body (MB board)	75.5	--	100
PCB near U4 and U10 (MB board)	77.0	--	105
Zoom motor body of equipment (Stepping motor)	75.3	--	105
PCB near U3 (Sensor board)	75.3	--	105
Glass enclosure near U3 of sensor board	75.4	--	--
Iris motor (Lens module)	69.9	--	105
Focus motor (Lens module)	66.3	--	105
Zoom motor (Lens module)	79.5	--	105
Plastic enclosure inside near Zoom motor of Lens module	63.9	--	--
Tma	60.0	--	--
Tamb	23.8	--	--
Lens module internal parts and sensor chip of equipment are evaluated and considered as TS1 and accessible part	--	--	--
PCB near U3 (Sensor board)	40.3	--	94
Glass enclosure near U3 of sensor board	40.4	--	85
Iris motor (Lens module)	34.9	--	70
Focus motor (Lens module)	31.3	--	70
Zoom motor (Lens module)	44.5	--	70
Plastic enclosure inside near Zoom motor of	28.9	--	94



CNS 15598-1 (109 年版) 影音、資訊及通訊技術設備 第 1 部：安全要求

章節	要求	備註	判定
----	----	----	----

Lens module							
Plastic enclosure outside near Zoom motor of Lens module				27.6	--	77	
Metal enclosure outside near T1				37.1	--	60	
Metal enclosure outside near U10 (near label)				40.3	--	60	
Tamb (shift to 25 °C)				25.0	--	--	
Tamb				23.8	--	--	
Temperature T of winding:	t <sub>1</sub> (°C)	R <sub>1</sub> (Ω)	t <sub>2</sub> (°C)	R <sub>2</sub> (Ω)	T (°C)	Allowed T <sub>max</sub> (°C)	Insulation class
--	--	--	--	--	--	--	--

補充資訊：

- 1) The temperatures were measured under worst normal mode and as described in Annex B.2.5 and at voltages as described above.
- 2) The maximum ambient temperature (T<sub>ma</sub>) permitted by the manufacturer's specification is 60 °C.
- 3) All values for T (°C) are re-calculated from Tamb respectively.
- 4) Test with lens module(EG6Z0915TCS-MPWIR (f=9-50 mm, F1.5))

<b>B.2.5</b>	附表：輸入試驗							符合
U (V)	Hz	I (A)	I rated (A)	P (W)	P rated (W)	Fuse No	I fuse (A)	Condition/status
Test with lens module(EG6Z0915TCS-MPWIR (f=9-50 mm, F1.5))								
DC 12 V	--	0.63	0.68	7.56	--	--	--	Maximum normal load
AC 24 V	50	0.47	0.6	11.1	--	--	--	Maximum normal load
AC 24 V	60	0.47	0.6	11.1	--	--	--	Maximum normal load
PoE 37 Vdc	--	0.21	0.24	7.77	--	--	--	Maximum normal load
PoE 57 Vdc	--	0.13	0.16	7.41	--	--	--	Maximum normal load
Test with lens module(EG3Z3915TCS-MPWIR (f=3.9-10 mm, F1.5))								
DC 12 V	--	0.56	0.68	6.72	--	--	--	Maximum normal load
AC 24 V	50	0.47	0.6	11.1	--	--	--	Maximum normal load
AC 24 V	60	0.47	0.6	11.1	--	--	--	Maximum normal load
PoE 37 Vdc	--	0.17	0.24	6.29	--	--	--	Maximum normal load
PoE 57 Vdc	--	0.13	0.16	7.41	--	--	--	Maximum normal load
Test with lens module(AG3Z2812TCS-MPWIR (f=2.8-8.5 mm, F1.2))								



CNS 15598-1 (109 年版) 影音、資訊及通訊技術設備 第 1 部：安全要求

章節	要求	備註	判定
----	----	----	----

DC 12 V	--	0.56	0.68	6.72	--	--	--	Maximum normal load
AC 24 V	50	0.44	0.6	10.4	--	--	--	Maximum normal load
AC 24 V	60	0.44	0.6	10.4	--	--	--	Maximum normal load
PoE 37 Vdc	--	0.17	0.24	6.29	--	--	--	Maximum normal load
PoE 57 Vdc	--	0.12	0.16	6.84	--	--	--	Maximum normal load

補充資訊：

- 1) Equipment may be have rated current or rated power or both. Both should be measured
- 2) Maximum normal load: This equipment which was operated continuously with data-link mode via Ethernet connect by RJ-45, network camera capture and transmit to monitoring equipment.

B.3, B.4	附表：模擬異常操作及模擬單一故障條件						不適用
Ambient temperature T <sub>amb</sub> (°C) .....							—
Power source for EUT: Manufacturer, model/type, outputrating ..							—
Component No.	Condition	Supply voltage (V)	Test time	Fuse no.	Fuse current (A)	Observation	

補充資訊：

- 1) 縮寫：SC = 短路；OC = 開路；OL = 過載；NB - 耐電壓試驗無崩潰；NC - 紗布完好無損；NT - 宣紙完好無損
- 2) 各部位溫度，詳見附表 5.4.1.4, 9.3, B.1.5, B.2.6.
- 3) The maximum ambient temperature ( $T_{ma}$ ) permitted by the manufacturer's specification is 60 °C.
- 4) The abnormal operation test was conducted under max. normal load described in B.2.5 at voltages as above

<b>H.2</b>	附表：電話機振鈴訊號準則 -方法 A (歐洲)						不適用
Condition	$I_{DC}$ (mA)	$I_P$ (mA)	$I_{PP}$ (mA)	$t_1$ (ms)	$t_2$ (ms)	$I_{TS1}$ (mA)	$I_{TS2}$ (mA)
正常操作：							
Tip to Ring							
Tip to Earth							
Ring to Earth							
單一故障：							
Tip to Ring							
Tip to Earth							



CNS 15598-1 (109 年版) 影音、資訊及通訊技術設備 第 1 部：安全要求			
章節	要求	備註	判定

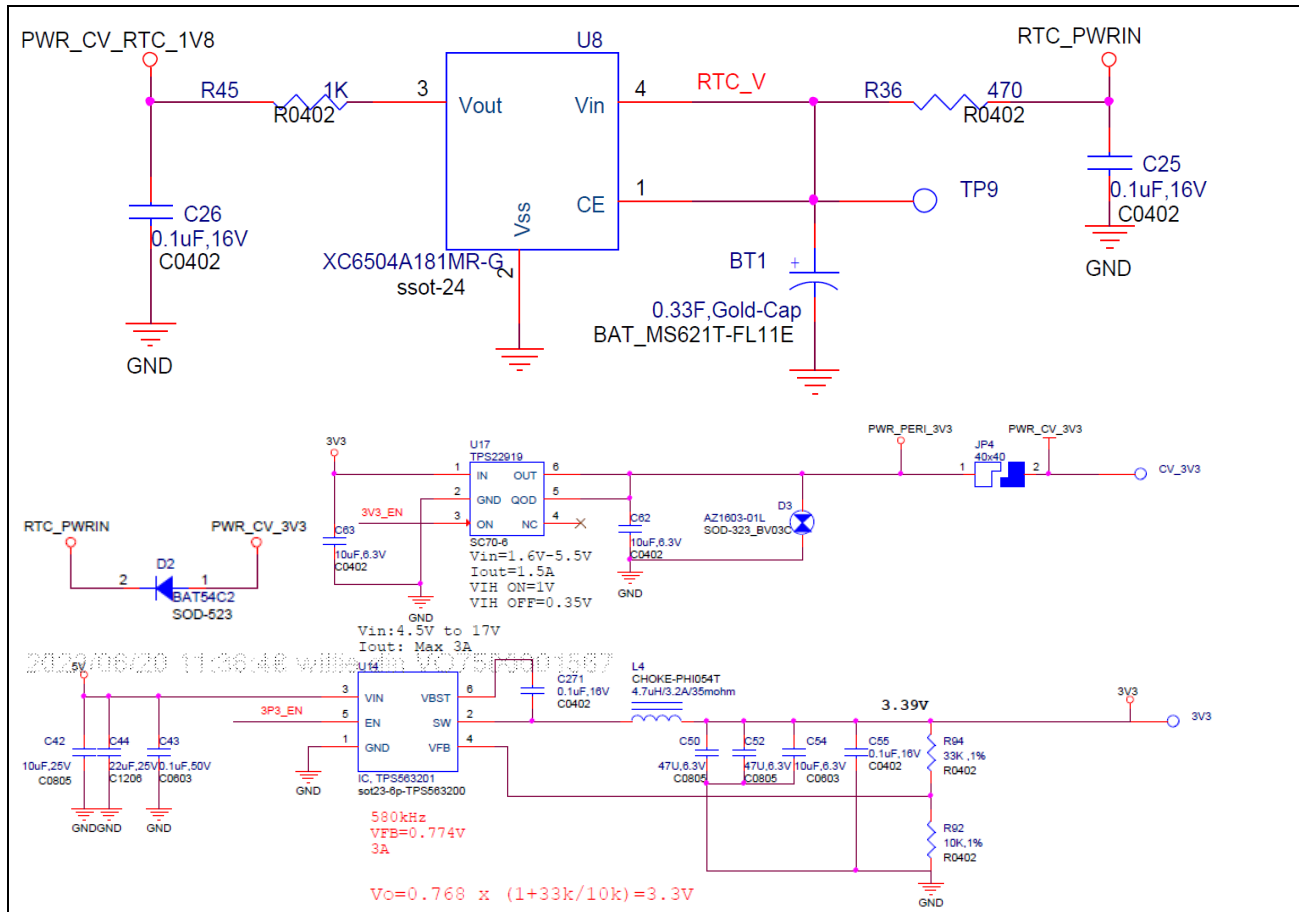
Ring to Earth							
補充資訊：							

M.3	附表：設備包含電池及其保護電路						符合
Is it possible to install the battery in a reverse polarity position?.....:							—
Equipment Specification	Charging						
	Voltage (V)			Current (A)			
	--			--			
Manufacturer/type	Battery specification						
	Non-rechargeable batteries		Rechargeable batteries				
	Discharging current (A)	Unintentional charging current (A)	Charging		Discharging current (A)	Reverse charging current (A)	
			Voltage (V)	Current (A)			
SEIKO INSTRUMENTS INC MICRO-ENERGY DIV / MS621T	--	--	3.4 Vdc	300 mA	--	--	
Note: The tests of M.3.2 are applicable only when above appropriate data is not available.							
Specified battery temperature (°C) .....				100			
Component No.	Fault condition	Charge/discharge mode	Test time	Temp. (°C)	Current (A)	Voltage (V)	Observation
MS621T	Normal	Charging	7 h	--	0.32 mA	3.14 Vdc	No damaged, no hazards. NL, NS, NE, NF.
MS621T, R36 of MB board	SC	Charging	7 h	--	0.93 mA	3.14 Vdc	No damaged, no hazards. NL, NS, NE, NF.
MS621T, U14 pin 3 to 2 of MB board	SC	Charging	7 h	--	2.56 mA	3.14 Vdc	No damaged, no hazards. NL, NS, NE, NF.
補充資訊：							
縮寫：SC = 短路；OC = 開路；NL = 無化學洩漏；NS = 無液體溢出；NE = 無爆炸；NF = 無發出火焰或排出熔融金屬							
Circuit protection diagram:							



CNS 15598-1 (109 年版) 影音、資訊及通訊技術設備 第 1 部：安全要求

章節	要求	備註	判定
----	----	----	----



M.4.2	附表：充電安全防護				不適用
Maximum specified charging voltage (V)..... :					—
Maximum specified charging current (A) ..... :					—
Highest specified charging temperature (°C) ..... :					
Lowest specified charging temperature (°C) ..... :					
Battery manufacturer/type	Operating and fault condition	Measurement			Observation
		Charging voltage (V)	Charging current (A)	Temp. (°C)	

補充資訊：

縮寫：SC = 短路；OC = 開路；MSCV = 最大規定充電電壓；MSCC = 最大規定充電電流；HSCT = 最高規定充電溫度；LSCT = 最低規定充電溫度

<b>P.2.2</b>	附表：設備開孔量測	不適用
--------------	-----------	-----





CNS 15598-1 (109 年版) 影音、資訊及通訊技術設備 第 1 部：安全要求

章節	要求	備註	判定
----	----	----	----

Location	Size (mm)	Comments
補充資訊：		

<b>Q.1</b>	附表：電力限制型電源(LPS)						不適用
Output Circuit	Condition	U <sub>oc</sub> (V)	Time (s)	I <sub>sc</sub> (A)		S (VA)	
				Meas.	Limit	Meas.	Limit
補充資訊：							

T.2, T.3, T.4, T.5	附表：穩定力試驗						符合
Part/Location	Material	Thickness (mm)	Probe	Force (N)	Test Duration (s)	Observation	
Top metal enclosure near U10	Metal	2.5	--	250	5	No cracking, no hazard. All safeguards remain effective.	
Rear metal enclosure near T1	Metal	1.2	--	250	5	No cracking, no hazard. All safeguards remain effective.	
Side metal enclosure near T1	Metal	2.1	--	250	5	No cracking, no hazard. All safeguards remain effective.	
Bottom metal enclosure near T1	Metal	2.5	--	250	5	No cracking, no hazard. All safeguards remain effective.	
補充資訊：							
1) For details, refer to appended table 4.1.2.							

<b>T.6, T.9</b>	附表：撞擊試驗				符合
Location/part	Material	Thickness (mm)	Height (mm)	Observation	
Top metal enclosure near U10	Metal	2.5	1300	No cracking, no hazard. All safeguards remain effective.	
Rear metal enclosure near T1	Metal	1.2	1300	No cracking, no hazard. All safeguards remain effective.	
Side metal enclosure near T1	Metal	2.1	1300	No cracking, no hazard. All safeguards remain effective.	



CNS 15598-1 (109 年版) 影音、資訊及通訊技術設備 第 1 部：安全要求			
章節	要求	備註	判定

Rear metal enclosure near U1	1)	2.0	1300	No cracking, no hazard. All safeguards remain effective.
補充資訊： 1) For details, refer to appended table 4.1.2.				

T.7	附表：落下試驗				不適用
Location/part		Material	Thickness (mm)	Height (mm)	Observation
補充資訊：					

T.8	附表：應力釋放試驗				不適用
Location/Part	Material	Thickness (mm)	Oven Temperature (°C)	Duration (h)	Observation
補充資訊：					

X	附表：空間距離之替代方法			不適用
Clearance distanced between:		Peak of working voltage (V)	Required cl (mm)	Measured cl (mm)
補充資訊：				



CNS 15598-1 (109 年版) 影音、資訊及通訊技術設備 第 1 部：安全要求

章節	要求	備註	判定
----	----	----	----

4.1.2	表格：安全關鍵性零組件列表					符合
零件名稱/位號	製造商	型號	技術規格	認證標準	認證標誌	
1. Enclosure	--	--	--	--	--	
2. - Front metal cover	Interchangeable	Interchangeable	Zinc alloy, 2.0 mm thickness minimum.	--	--	
3. - Top metal enclosure	Interchangeable	Interchangeable	Aluminium, 2.0 mm thickness minimum.	--	--	
4. - Bottom metal enclosure	Interchangeable	Interchangeable	Aluminium, 2.0 mm thickness minimum.	--	--	
5. - Rear metal cover	Interchangeable	Interchangeable	Stainless steel, 1.2 mm thickness minimum.	--	--	
6. - Flank cover	Interchangeable	Interchangeable	HB min.	ANSI/UL 94	UL	
7. Mounting kit	Interchangeable	Interchangeable	Aluminium	--	--	
8. Lithium rechargeable coin battery (BT1) (On the MB board)	SEIKO INSTRUMENTS INC MICRO-ENERGY DIV	MS621T	Max Charging Voltage 3.4 Vdc, Max Charging Current 300 mA	UL 1642	UL* (MH15628)	
9. Stepper motor (Zoom, Connect to J21 of MB board) (Optional)	Interchangeable	Interchangeable	12 Vdc max., 105 degree C	--	--	
10. Thermal pad (Between sensor board and internal metal part ; between top enclosure and MB board ; between bottom enclosure and MB board)	Interchangeable	Interchangeable	Flammability level is ignored, when small parts (less than 4 g or less than 1750 mm <sup>3</sup> )	--	--	



CNS 15598-1 (109 年版) 影音、資訊及通訊技術設備 第 1 部：安全要求

章節	要求		備註		判定
	Interchangeabl e	Interchangeabl e	V-2 min. or HF-2 min.	ANSI/UL 94	UL
11. PCB	Interchangeabl e	Interchangeabl e	V-1 minimum, 105 degree C minimum	ANSI/UL 796	UL
12. Lens module (Optional)	Interchangeabl e	EG6Z0915TCS -MPWIR	--	--	--
13. - Plastic enclosure	Interchangeabl e	Interchangeabl e	HB minimum.	ANSI/UL 94	UL
14. - Stepper motor (Iris) (Optional)	Interchangeabl e	Interchangeabl e	3.3 Vdc max., 105 degree C	--	--
15. - Stepper motor (Focus) (Optional)	Interchangeabl e	Interchangeabl e	3.3 Vdc max., 105 degree C	--	--
16. - Stepper motor (Zoom) (Optional)	Interchangeabl e	Interchangeabl e	3.3 Vdc max., 105 degree C	--	--
17. - PCB	Interchangeabl e	Interchangeabl e	V-1 minimum, 105 degree C minimum	ANSI/UL 796	UL
18. Lens module (Optional) (Alt)	Interchangeabl e	EG3Z3915TCS -MPWIR	--	--	--
19. - Plastic enclosure	Interchangeabl e	Interchangeabl e	HB minimum.	ANSI/UL 94	UL
20. - Stepper motor (Iris) (Optional)	Interchangeabl e	Interchangeabl e	3.3 Vdc max., 105 degree C	--	--
21. - Stepper motor (Focus) (Optional)	Interchangeabl e	Interchangeabl e	3.3 Vdc max., 105 degree C	--	--
22. - Stepper motor (Zoom) (Optional)	Interchangeabl e	Interchangeabl e	3.3 Vdc max., 105 degree C	--	--
23. - PCB	Interchangeabl e	Interchangeabl e	V-1 minimum, 105 degree C minimum	ANSI/UL 796	UL
24. Lens module (Optional) (Alt)	Interchangeabl e	AG3Z2812TCS -MPWIR	--	--	--



CNS 15598-1 (109 年版) 影音、資訊及通訊技術設備 第 1 部：安全要求

CNS 15598-1 (109 年版) 影音、資訊及通訊技術設備 第 1 部：安全要求

章節	要求	備註	判定
----	----	----	----

25. - Plastic enclosure	Interchangeable	Interchangeable	HB minimum.	ANSI/UL 94	UL
26. - Stepper motor (Iris) (Optional)	Interchangeable	Interchangeable	3.3 Vdc max., 105 degree C	--	--
27. - Stepper motor (Focus) (Optional)	Interchangeable	Interchangeable	3.3 Vdc max., 105 degree C	--	--
28. - Stepper motor (Zoom) (Optional)	Interchangeable	Interchangeable	3.3 Vdc max., 105 degree C	--	--
29. - PCB	Interchangeable	Interchangeable	V-1 minimum, 105 degree C minimum	ANSI/UL 796	UL

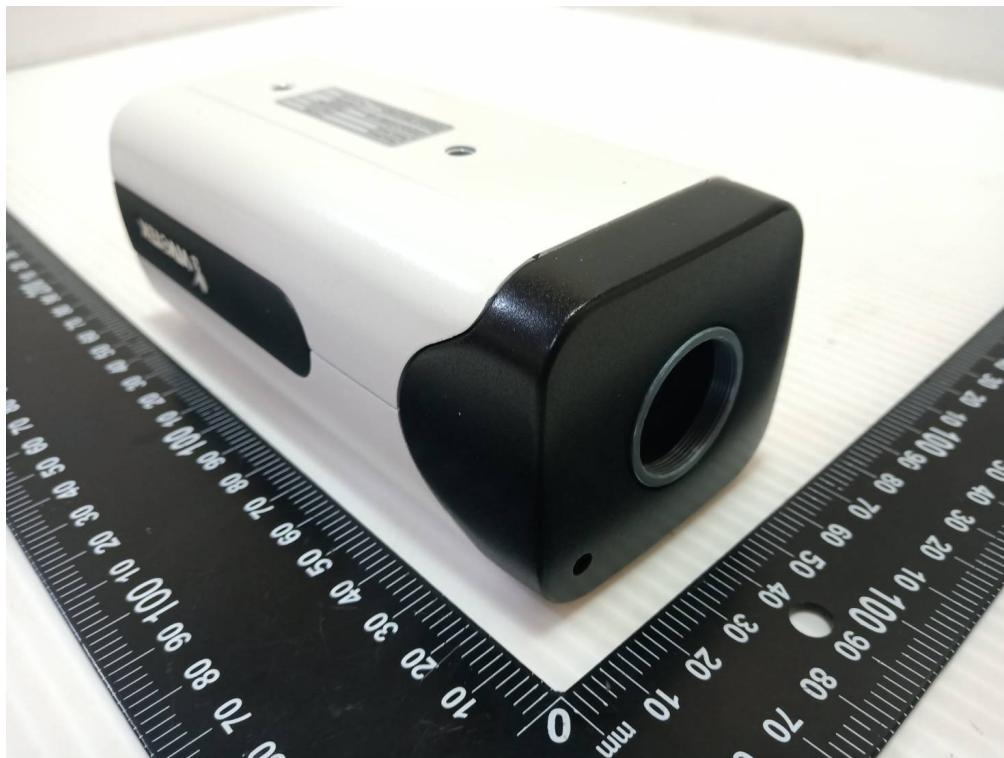
註解：



附件

相關樣品照片

報告號碼：SL2INT0135220071







## 附件

## 相關樣品照片

With lens module(EG6Z0915TCS-MPWIR (f=9-50 mm, F1.5))







## 附件

## 相關樣品照片

With lens module(EG3Z3915TCS-MPWIR (f=3.9-10 mm, F1.5))





附件

相關樣品照片

報告號碼：SL2INT0135220071

With lens module(AG3Z2812TCS-MPWIR (f=2.8-8.5 mm, F1.2))



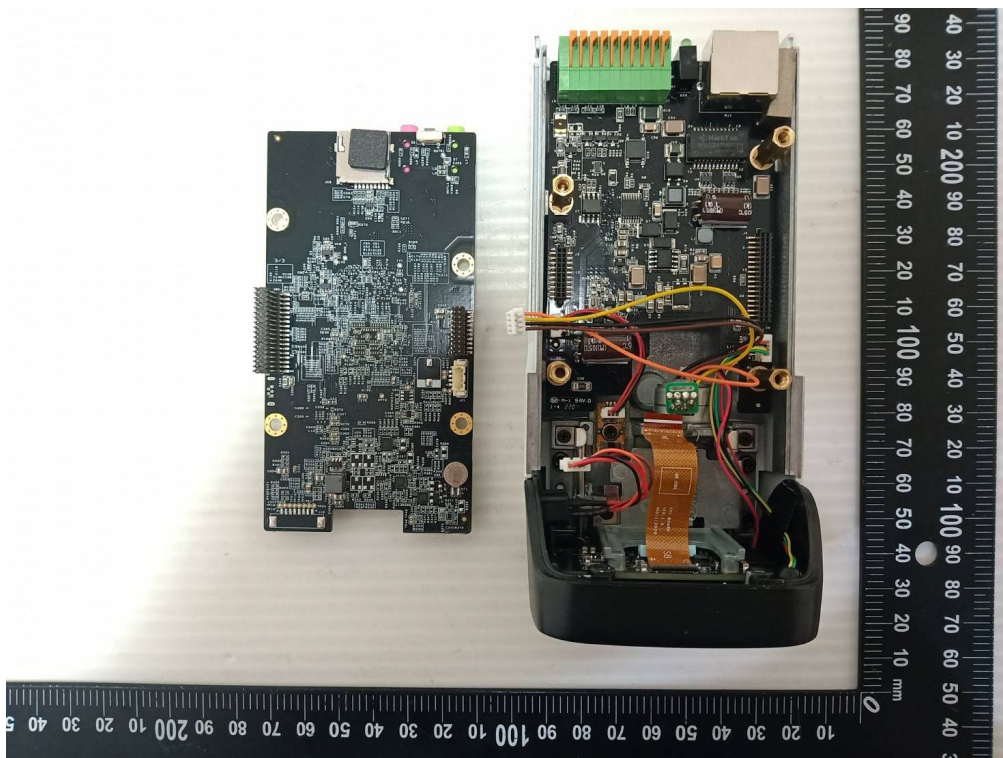




附件

相關樣品照片

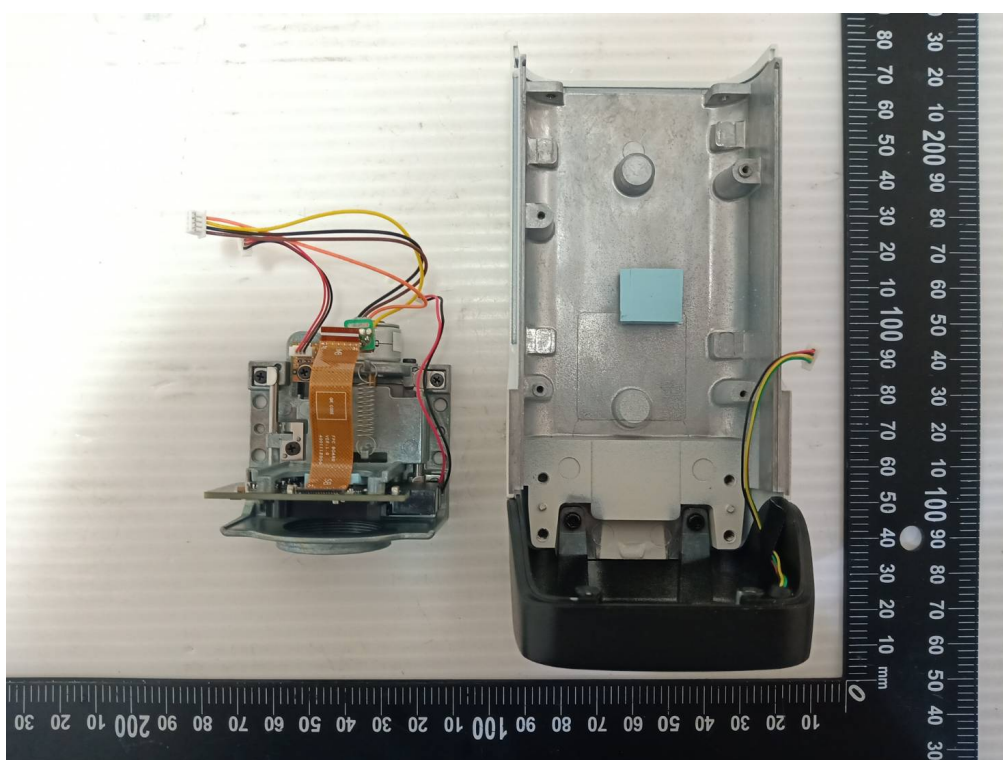
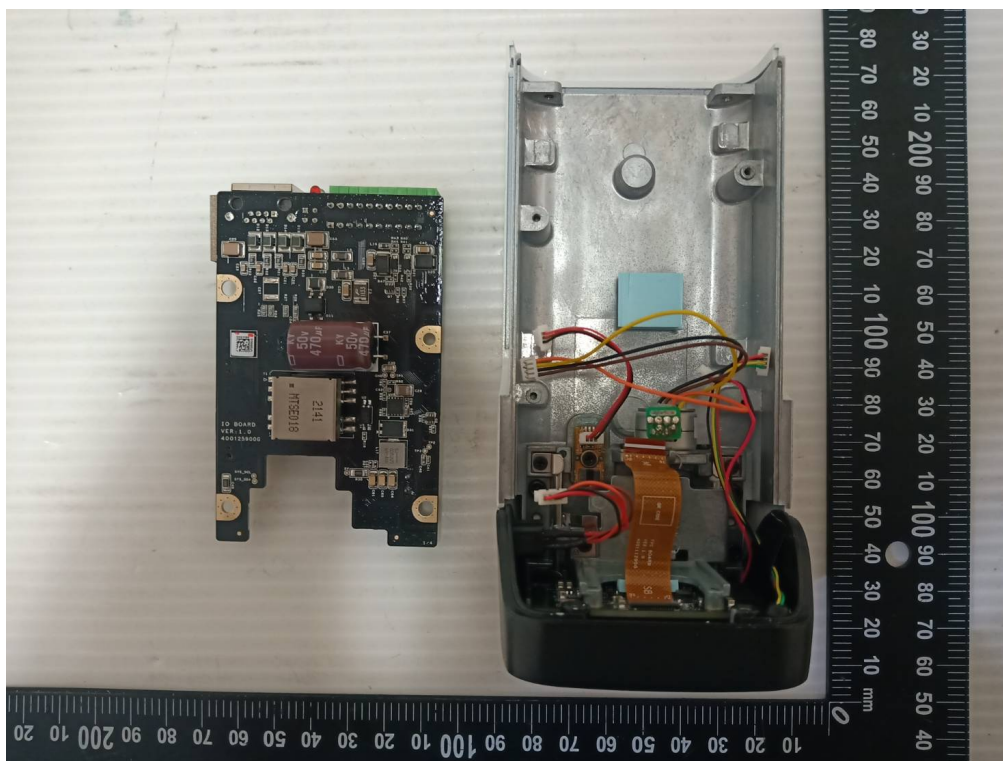
報告號碼：SL2INT0135220071





附件

相關樣品照片





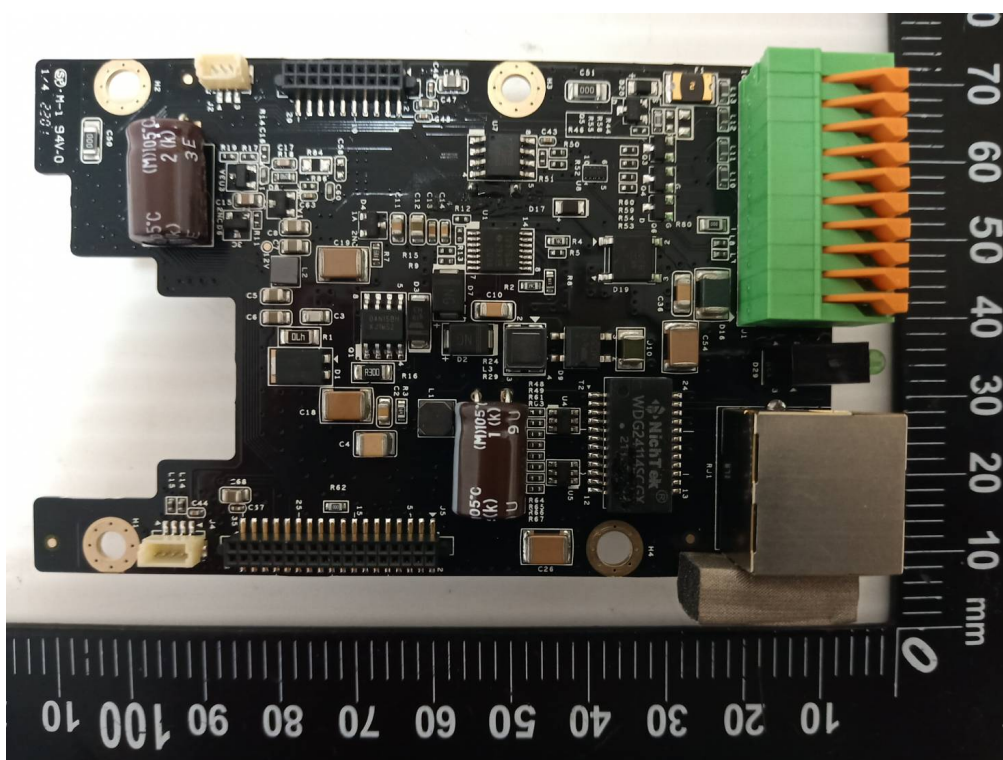
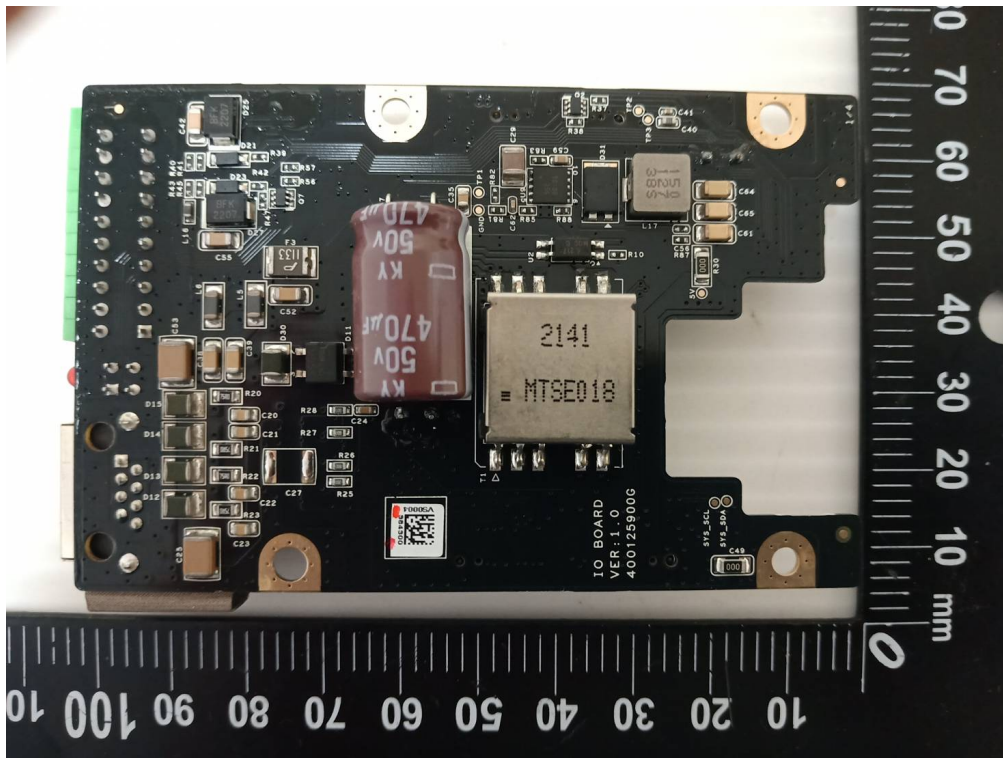


附件

相關樣品照片

報告號碼：SL2INT0135220071

IO board

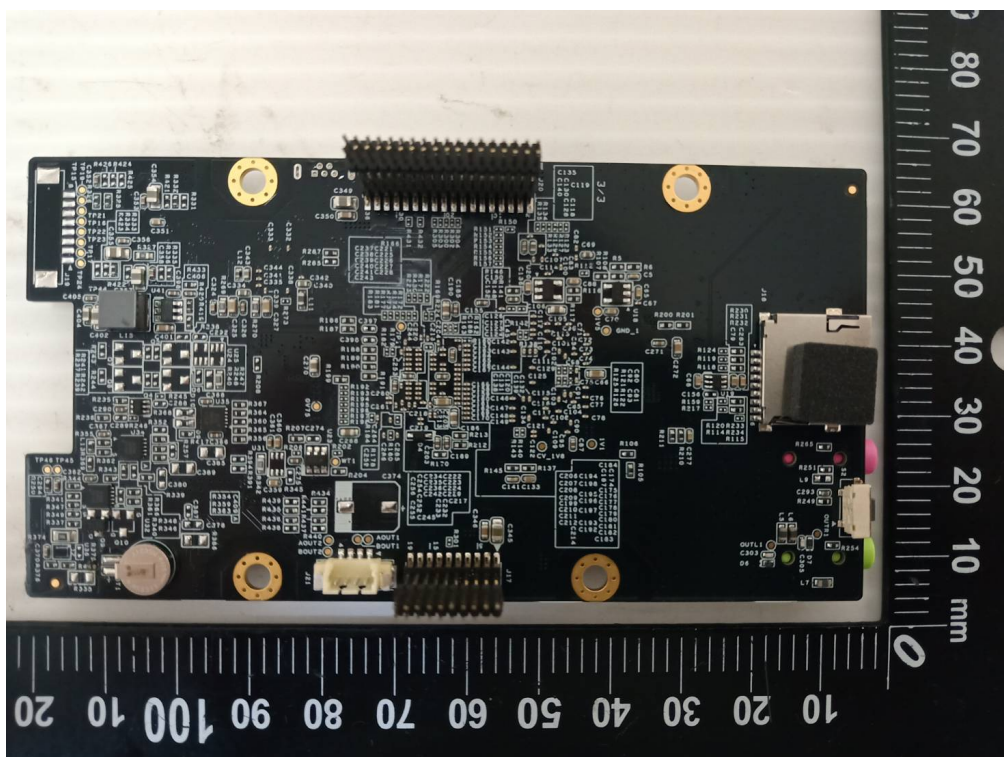
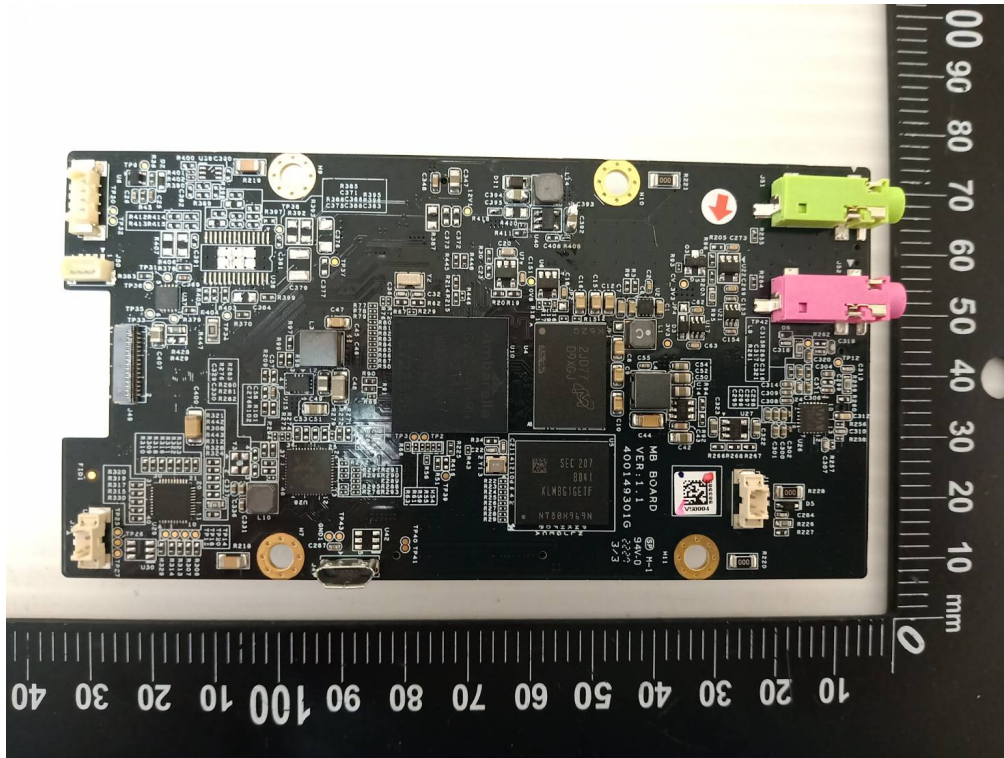




附件

相關樣品照片

MB board





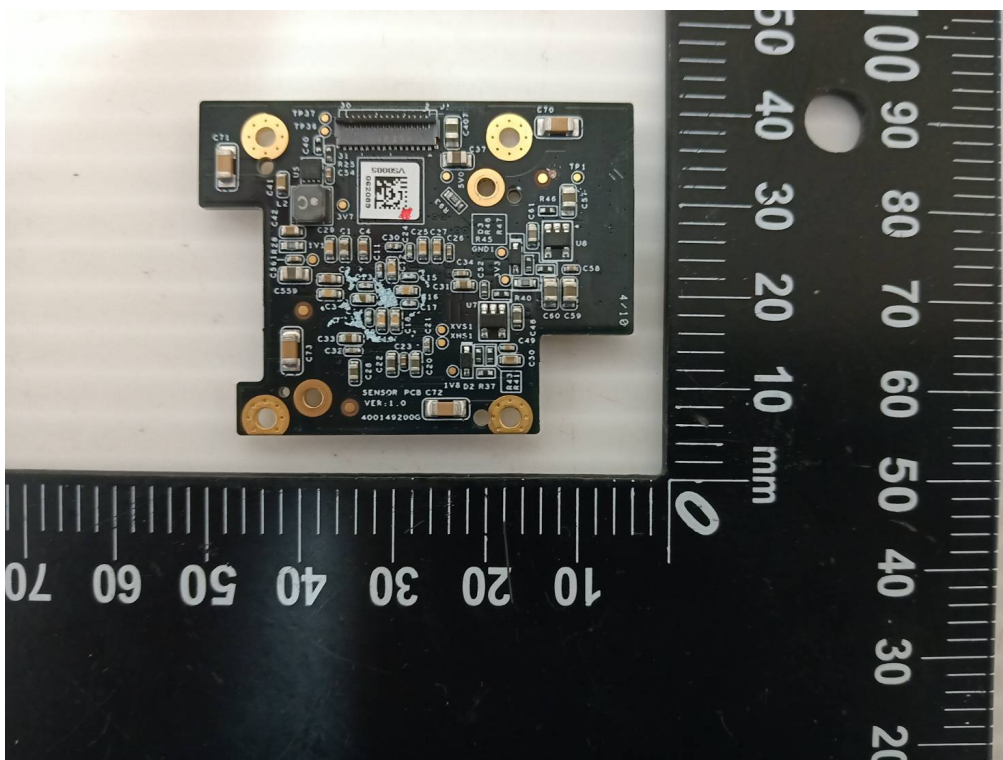
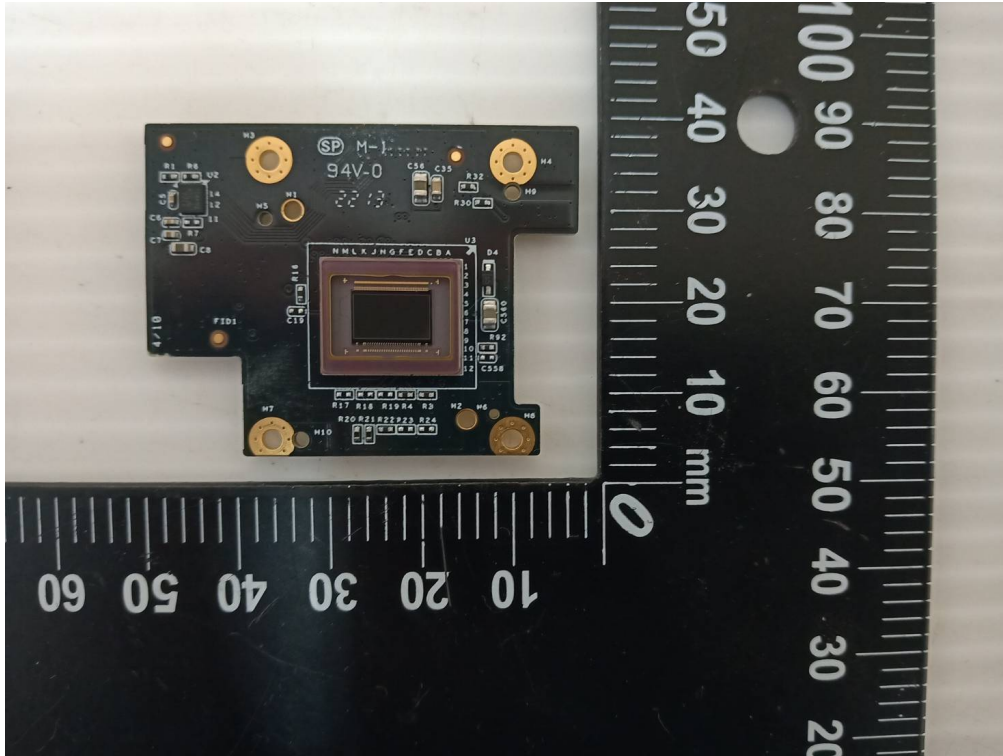


附件

相關樣品照片

報告號碼：SL2INT0135220071

Sensor board







附件

相關樣品照片

報告號碼：SL2INT0135220071

Lens module (EG6Z0915TCS-MPWIR (f=9-50 mm, F1.5))

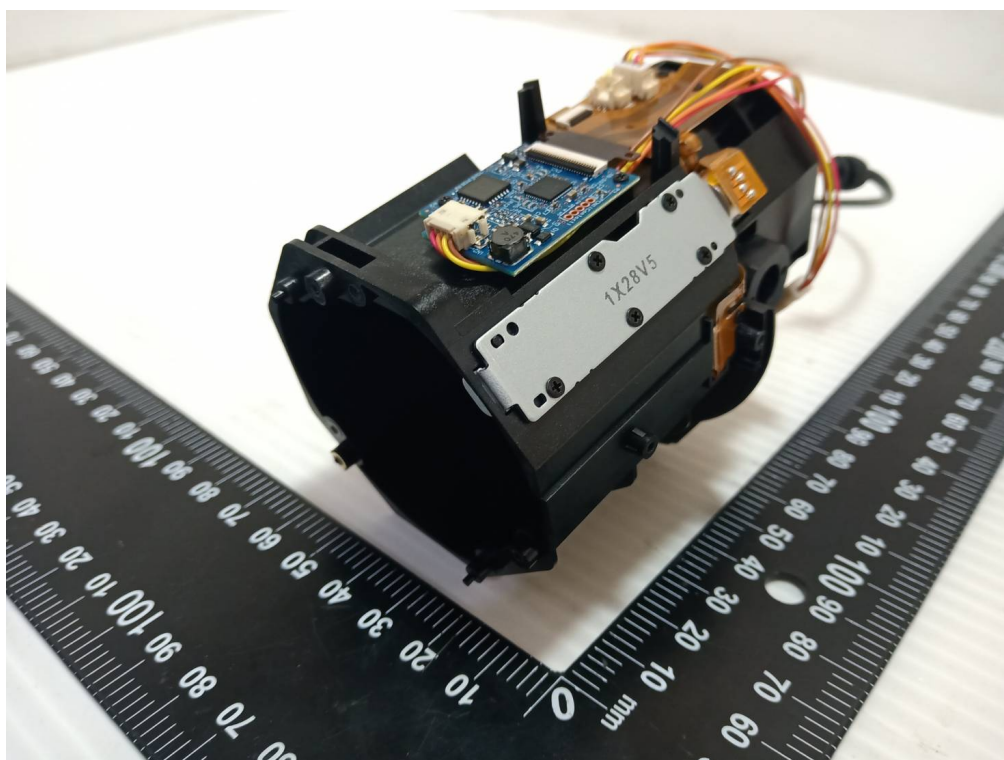
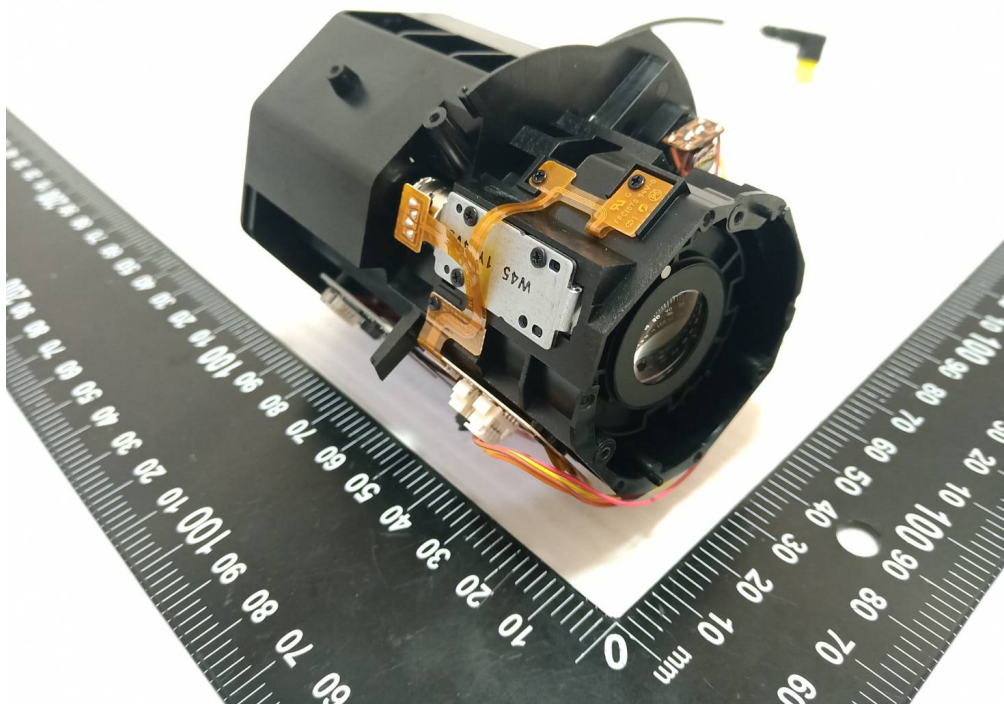




附件

相關樣品照片

報告號碼：SL2INT0135220071







## 附件

## 相關樣品照片

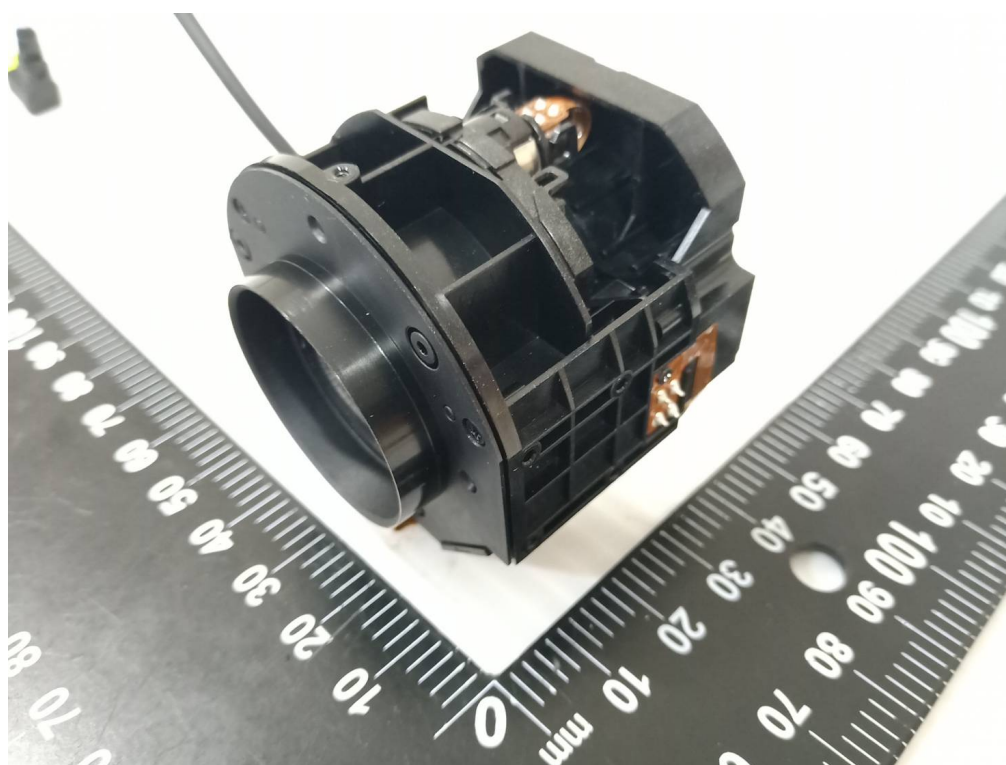
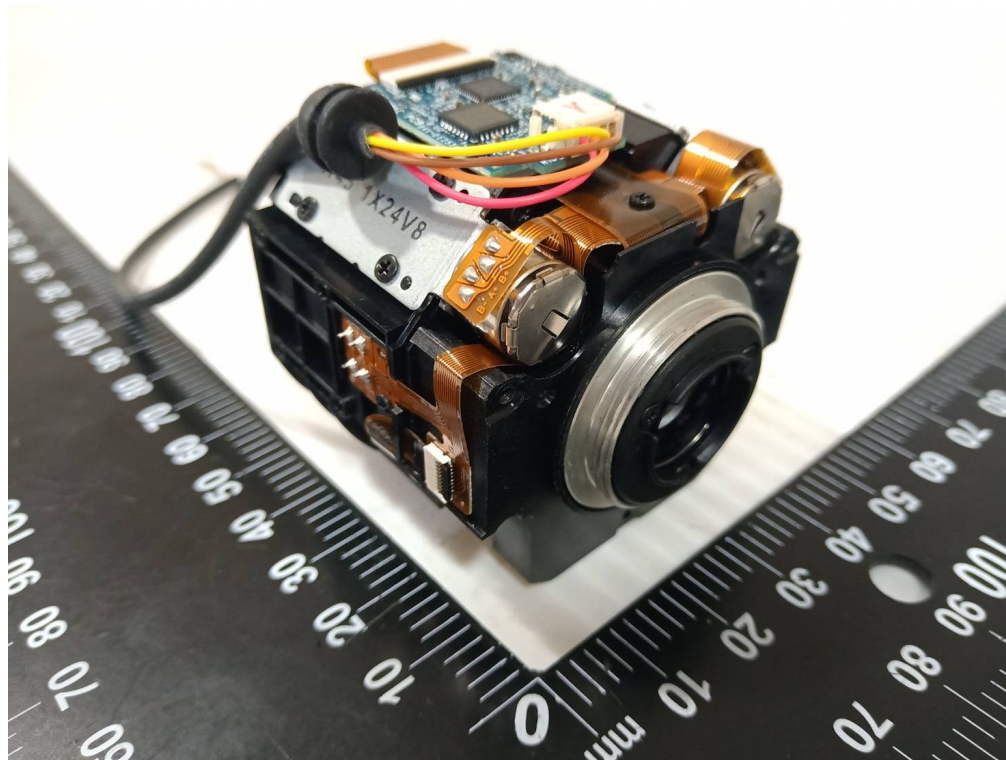
Lens module (EG3Z3915TCS-MPWIR (f=3.9-10 mm, F1.5))





## 附件

## 相關樣品照片





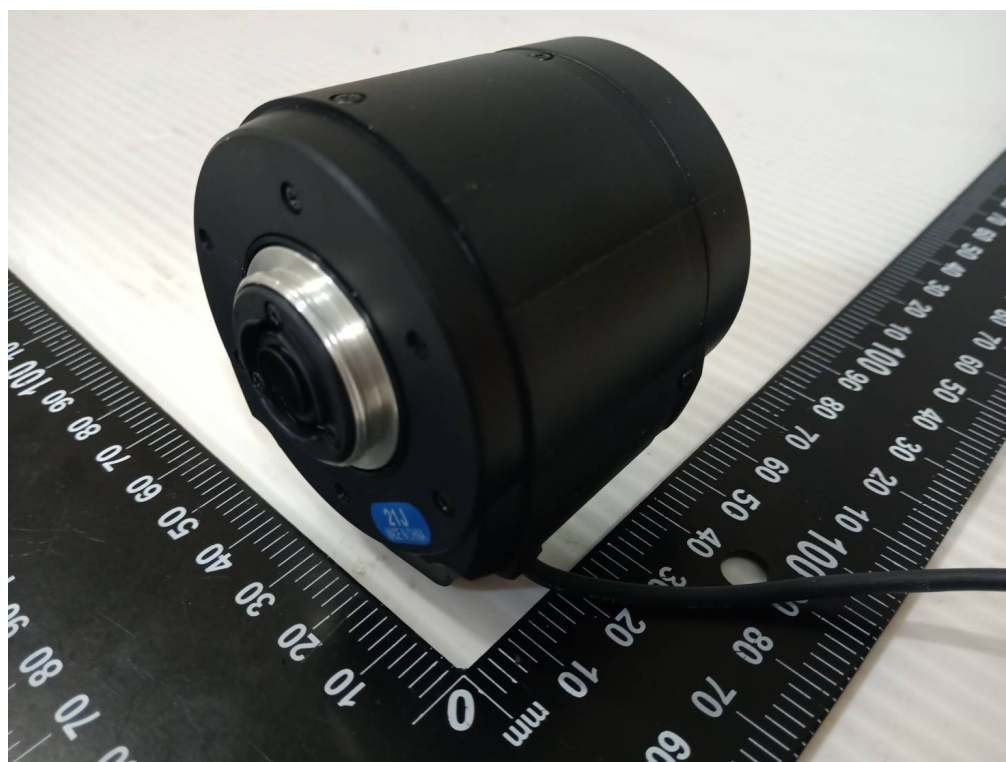


附件

相關樣品照片

報告號碼：SL2INT0135220071

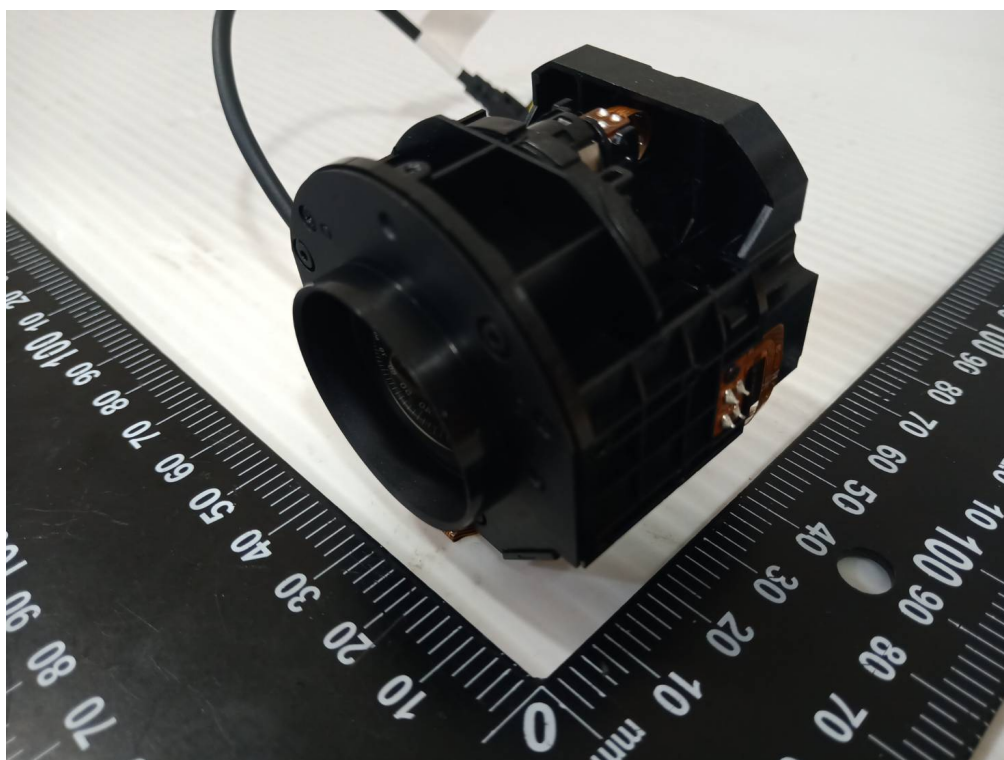
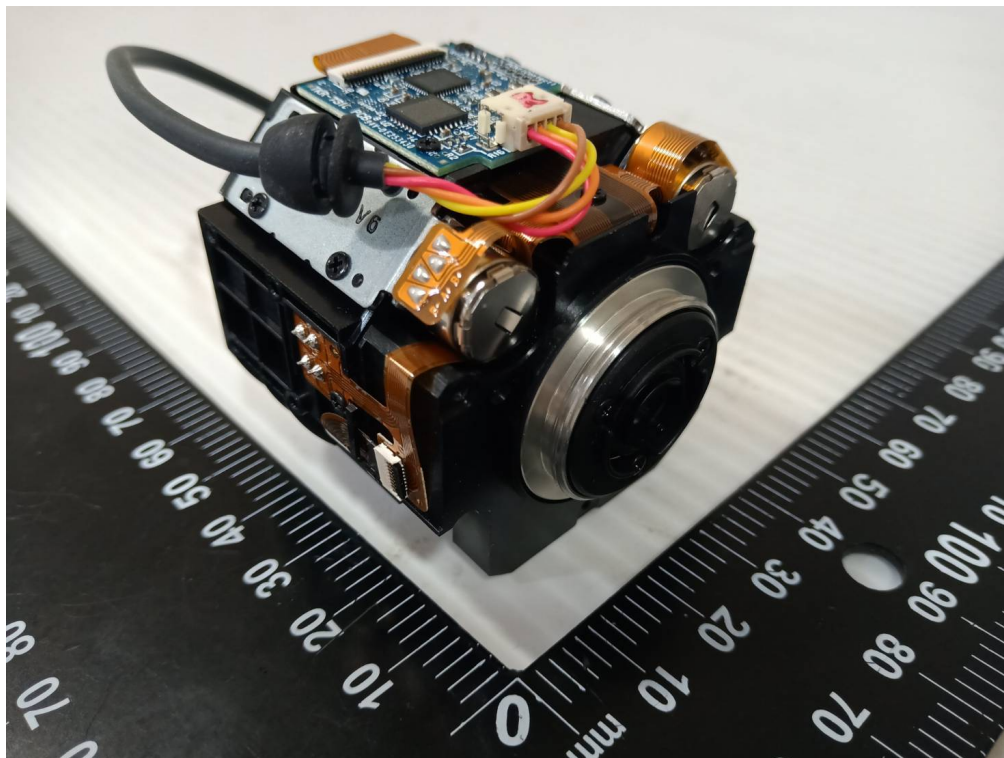
Lens module (AG3Z2812TCS-MPWIR (f=2.8-8.5 mm, F1.2))





## 附件

## 相關樣品照片





附件

相關樣品照片

報告號碼：SL2INT0135220071

Mounting kit

